

**Państwowa Wyższa Szkoła Zawodowa
im. Jana Amosa Komeńskiego
w Lesznie**

**Uchwała nr 30/2020
Senatu Państwowej Wyższej Szkoły Zawodowej
im. Jana Amosa Komeńskiego w Lesznie
z dnia 23 listopada 2020 r.**

w sprawie przyjęcia Programu rozwojowego kierunku pielęgniarstwo na lata 2020-2022 realizowanego w ramach projektu pn. „Doskonalenie procesu kształcenia praktycznego na kierunku pielęgniarstwo PWSZ im. J.A. Komeńskiego w Lesznie przez wdrożenie programu rozwojowego podnoszącego kompetencje studentów z wykorzystaniem symulacji medycznej”

Senat Państwowej Wyższej Szkoły Zawodowej im. Jana Amosa Komeńskiego w Lesznie na podstawie art. 28 ust. 1 pkt 16 ustawy z dnia 20 lipca 2018 r. – Prawo o szkolnictwie wyższym i nauce (tekst jedn. Dz. U. z 2020 r., poz. 85 z późn. zm.) w związku z § 17 pkt 7 Statutu Uczelni uchwała, co następuje:

§ 1

Senat Państwowej Wyższej Szkoły Zawodowej im. Jana Amosa Komeńskiego w Lesznie przyjmuje Program rozwojowy kierunku pielęgniarstwo na lata 2020-2022 realizowany w ramach projektu pn. „Doskonalenie procesu kształcenia praktycznego na kierunku pielęgniarstwo PWSZ im. J.A. Komeńskiego w Lesznie przez wdrożenie programu rozwojowego podnoszącego kompetencje studentów z wykorzystaniem symulacji medycznej” (Program Operacyjny Wiedza Edukacja Rozwój 2014-2020 Oś priorytetowa V Wsparcie dla obszaru zdrowia Działanie 5.3 Wysoka jakość kształcenia na kierunkach medycznych) - stanowiący załącznik do niniejszej uchwały.

§ 2

Wykonanie uchwały powierza się Rektorowi.

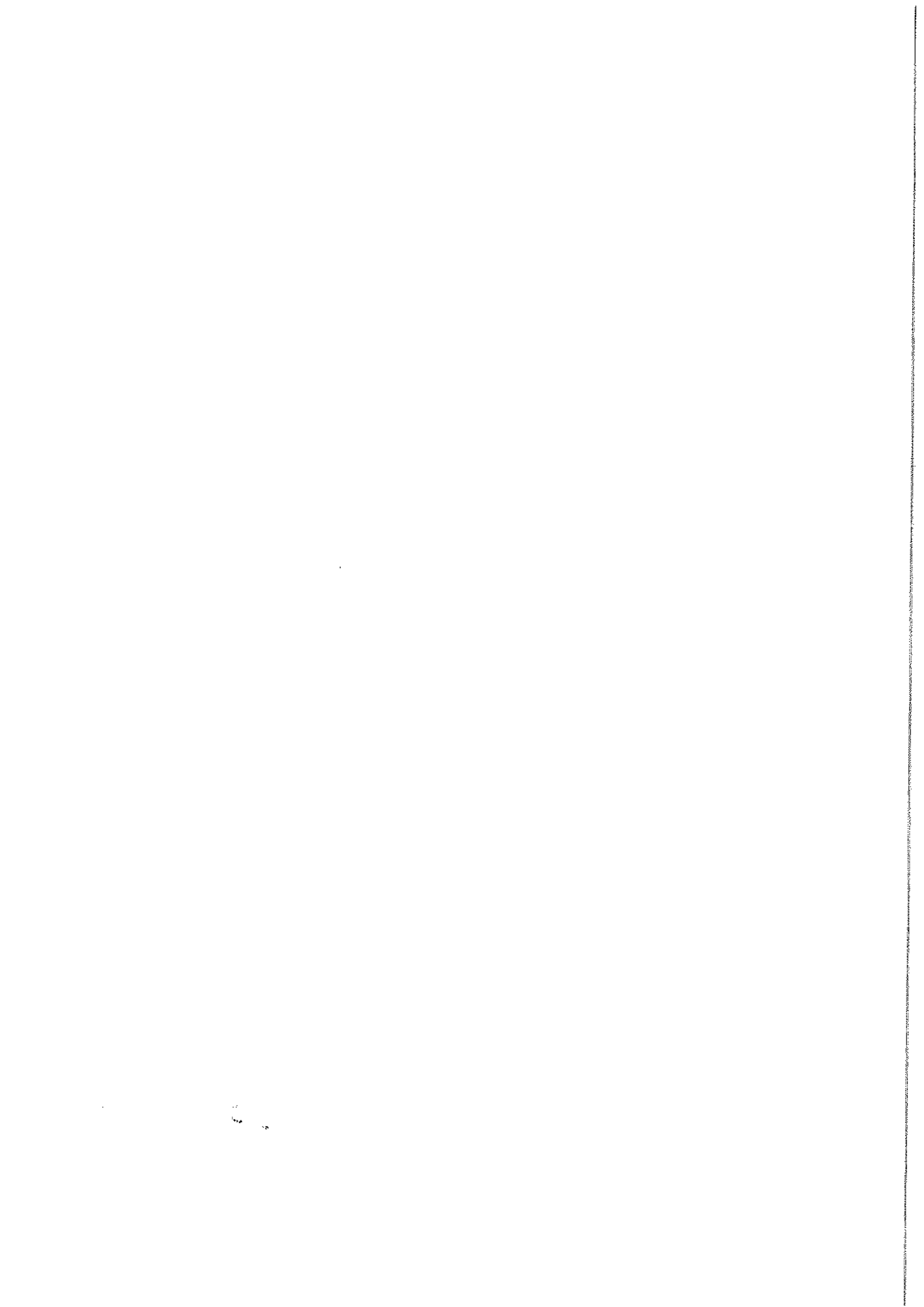
§ 3

Uchwała wchodzi w życie z dniem podjęcia.

Przewodniczący Senatu

REKTOR

dr Janusz Poła, prof. PWSZ





Projekt pn. „Doskonalenie procesu kształcenia praktycznego na kierunku Pielęgniarstwo PWSZ im. J.A. Komeńskiego w Lesznie przez wdrożenie programu rozwojowego podnoszącego kompetencje studentów z wykorzystaniem symulacji medycznej” w ramach Programu Operacyjnego Wiedza Edukacja Rozwój 2014 – 2020 współfinansowanego ze środków Europejskiego Funduszu Społecznego



Program Rozwojowy

kierunku pielęgniarstwo

na lata 2020-2022

realizowany w ramach projektu pn.

**„Doskonalenie procesu kształcenia praktycznego na kierunku pielęgniarstwo
PWSZ im. J.A. Komeńskiego w Lesznie
przez wdrożenie programu rozwojowego podnoszącego kompetencje
studentów z wykorzystaniem symulacji medycznej”**

Program Operacyjny Wiedza Edukacja Rozwój 2014 – 2020

Oś priorytetowa V Wsparcie dla obszaru zdrowia

Działanie 5.3 Wysoka jakość kształcenia na kierunkach medycznych

Projekt pn. „Doskonalenie procesu kształcenia praktycznego na kierunku Pielęgniarstwo PWSZ im. J.A. Komeńskiego w Lesznie przez wdrożenie programu rozwojowego podnoszącego kompetencje studentów z wykorzystaniem symulacji medycznej” w ramach Programu Operacyjnego Wiedza Edukacja Rozwój 2014 – 2020 współfinansowanego ze środków Europejskiego Funduszu Społecznego

**Opracowanie Programu Rozwojowego kierunku pielęgniarstwo
w PWSZ im. J.A. Komeńskiego w Lesznie:**

- prof. dr hab. Maciej Pietrzak – Rektor
- dr Dorota Sipińska – Prorektor ds. studentów i dydaktyki
- dr Janusz Poła – Prorektor ds. inwestycji i rozwoju
- mgr Andrzej Szwarczyński – Kanclerz
- dr hab. Krystyna Cieślik, prof. uczelni – Dyrektor Instytutu Zdrowia i Kultury Fizycznej
- mgr Alicja Franek – Zastępca Dyrektora, Koordynator kierunku pielęgniarstwo
- mgr Małgorzata Cichy – Kierownik projektu, wykładowca
- mgr Mirosława Więcek – wykładowca

Projekt pn. „Doskonalenie procesu kształcenia praktycznego na kierunku Pielęgniarstwo PWSZ im. J.A. Komeńskiego w Lesznie przez wdrożenie programu rozwojowego podnoszącego kompetencje studentów z wykorzystaniem symulacji medycznej” w ramach Programu Operacyjnego Wiedza Edukacja Rozwój 2014 – 2020 współfinansowanego ze środków Europejskiego Funduszu Społecznego

Zespół ds. realizacji projektu w PWSZ im. J.A. Komeńskiego w Lesznie:

- Kierownik projektu - mgr Małgorzata Cichy
- Wsparcie projektu – Koordynator kierunku pielęgniarstwo – mgr Alicja Franek
- Księgowa projektu - mgr Dagmara Czapla
- Pracownik ds. finansowo-księgowych – mgr Anna Turlejska
- Pracownik ds. kadrowych – mgr Anna Michalska
- Pracownik ds. obsługi Biura projektu – mgr Iwona Adamczyk
- Pracownik ds. obsługi administracyjnej – mgr Karolina Szproch
- Pracownik ds. zamówień publicznych – mgr Marika Neimann
- dr Maciej Górecki - st. wykładowca
- dr Mariusz Stachowiak - st. wykładowca
- mgr Luiza Mendyka - wykładowca
- mgr Mirosława Więcek – wykładowca

Projekt pn. „Doskonalenie procesu kształcenia praktycznego na kierunku Pielęgniarstwo PWSZ im. J.A. Komeńskiego w Lesznie przez wdrożenie programu rozwojowego podnoszącego kompetencje studentów z wykorzystaniem symulacji medycznej” w ramach Programu Operacyjnego Wiedza Edukacja Rozwój 2014 – 2020 współfinansowanego ze środków Europejskiego Funduszu Społecznego

Spis treści

Wprowadzenie	6
1. Założenia ogólne programu rozwojowego	6
1.1. Problemy dotyczące kształcenia praktycznego	6
1.2. Analiza SWOT	8
1.3. Perspektywy - stan docelowy w zakresie kształcenia praktycznego i rozwoju kompetencji studentów w zakresie zmieniających się potrzeb epidemiologiczno-demograficznych	10
2. Cel główny	11
3. Cele szczegółowe	11
4. Charakterystyka grupy docelowej	12
5. Opis realizowanych zadań	12
5.1. Utworzenie MCSM	12
5.1.1. Lokalizacja, struktura organizacyjna i zarządzanie MCSM	12
5.1.2. Opis stanowisk i wymagane kwalifikacje	14
5.1.3. Wyposażenie sal	17
5.2. Przygotowanie kadry do realizacji zajęć i funkcjonowania MCSM	21
5.2.1. Szkolenia dla kadry dydaktycznej i zarządzającej	22
5.2.2. Szkolenia dla informatyka i technika symulacji medycznej	25
5.3. Opracowanie narzędzi wspomagających nauczanie metodami symulacji medycznej	27
5.4. Zajęcia dodatkowe dla studentów służące nabyciu kompetencji w zakresie zmieniających się trendów epidemiologiczno-demograficznych	28
6. Realizacja zajęć dydaktycznych w MCSM	29
6.1. Efekty uczenia się do realizacji metodami symulacji medycznej	30
6.2. Plan zajęć dydaktycznych w MCSM	30
6.3. Sposób uzyskania efektu synergii wynikającej z realizacji zajęć w warunkach symulacyjnych i klinicznych	32
7. Kontrola jakości kształcenia w MCSM	32
7.1. Wewnętrzny System Zapewnienia Jakości Kształcenia w Uczelni	32
7.2. Oczekiwania jakościowe	33
7.3. Sposób monitorowania jakości kształcenia praktycznego	34
7.4. Sposób weryfikacji wiedzy i umiejętności nabytych przez studentów w MCSM	36
7.5. Ocena zajęć w MCSM przez studentów	37
7.6. Wskaźniki realizacji projektu	37



Projekt pn. „Doskonalenie procesu kształcenia praktycznego na kierunku Pielęgniarstwo PWSZ im. J.A. Komeńskiego w Lesznie przez wdrożenie programu rozwojowego podnoszącego kompetencje studentów z wykorzystaniem symulacji medycznej” w ramach Programu Operacyjnego Wiedza Edukacja Rozwój 2014 – 2020 współfinansowanego ze środków Europejskiego Funduszu Społecznego

Wykaz tabel, rycin, załączników	41
Załącznik 1. Wykaz wewnętrznych aktów prawnych dotyczących Uczelnianego Systemu Zapewnienia Jakości Kształcenia w PWSZ im. J.A. Komeńskiego w Lesznie	42
Załącznik 2. Harmonogram realizacji projektu	44
Załącznik 3. Efekty uczenia się do realizacji metodami symulacji medycznej na kierunku pielęgniarstwo	47
Załącznik 4. Kompetencje społeczne możliwe do osiągnięcia metodami symulacji medycznej	59

Projekt pn. „Doskonalenie procesu kształcenia praktycznego na kierunku Pielęgniarstwo PWSZ im. J.A. Komeńskiego w Lesznie przez wdrożenie programu rozwojowego podnoszącego kompetencje studentów z wykorzystaniem symulacji medycznej” w ramach Programu Operacyjnego Wiedza Edukacja Rozwój 2014 – 2020 współfinansowanego ze środków Europejskiego Funduszu Społecznego

Wprowadzenie

Rozwój jest immanentną cechą każdego procesu kształcenia. Przedstawiany Program Rozwojowy kierunku pielęgniarstwo jest opisem celów i sposobów podniesienia praktycznych kompetencji zawodowych studentów kierunku Pielęgniarstwo PWSZ im. J.A. Komeńskiego w Lesznie, w tym utworzenia i prowadzenia Monoprofilowego Centrum Symulacji Medycznej. Powstanie i realizacja programu jest możliwa dzięki dofinansowaniu z Europejskiego Funduszu Społecznego - Program Operacyjny Wiedza Edukacja Rozwój 2014 – 2020. Oś priorytetowa V Wsparcie dla obszaru zdrowia. Działanie 5.3 Wysoka jakość kształcenia na kierunkach medycznych - w ramach konkursu nr POWR.05.03.00-IP.05-00-005/19 „Zwiększenie jakości kształcenia pielęgniarek i położnych poprzez tworzenie Monoprofilowych Centrów Symulacji Medycznej” (edycja II). Projekt realizowany będzie w okresie od 01.04.2020 r. do 31.12.2022 r.

1. Założenia ogólne programu rozwojowego

1.1. Problemy dotyczące kształcenia praktycznego

Przystępując do opracowania Programu Rozwojowego Uczelni dotyczącego procesu kształcenia praktycznego studentów pielęgniarstwa kierowano się zawartymi poniżej przesłankami dotyczącymi kształcenia praktycznego.

Kształcenie na kierunku pielęgniarstwo prowadzone jest w oparciu o standard kształcenia zgodny z aktualnymi przepisami prawa tj.:

- Kształcenie studentów, którzy rozpoczęli kształcenie w roku akademickim 2018/2019 prowadzone jest w oparciu o Rozporządzenie Ministra Nauki i Szkolnictwa Wyższego z dnia 9 maja 2012 r. w sprawie standardów kształcenia dla kierunków studiów: lekarskiego, lekarsko-dentystycznego, farmacji, pielęgniarstwa i położnictwa z późn. zm. (Dz.U. 2012 poz. 631 z późn. zm.).
- Kształcenie studentów, którzy rozpoczęli kształcenie w roku akademickim 2019/2020 prowadzone jest w oparciu o Rozporządzenie Ministra Nauki i Szkolnictwa Wyższego z dnia 26 lipca 2019 r. w sprawie standardów kształcenia przygotowującego do wykonywania zawodu



Projekt pn. „Dokształcenie procesu kształcenia praktycznego na kierunku Pielęgniarstwo PWSZ im. J.A. Komeńskiego w Lesznie przez wdrożenie programu rozwojowego podnoszącego kompetencje studentów z wykorzystaniem symulacji medycznej” w ramach Programu Operacyjnego Wiedza Edukacja Rozwój 2014 – 2020 współfinansowanego ze środków Europejskiego Funduszu Społecznego

lekarza, lekarza dentystry, farmaceuty, pielęgniarki, położnej, diagnosty laboratoryjnego, fizjoterapeuty i ratownika medycznego (Dz.U 2019, poz. 1573).

W standardzie kształcenia wskazano, że nabywanie umiejętności praktycznych powinno odbywać się w określonej kolejności i warunkach tj. najpierw w warunkach symulowanych w pracowniach umiejętności pielęgniarskich, a następnie w warunkach naturalnych w oparciu o infrastrukturę podmiotów wykonujących działalność leczniczą. Standard zaleca także, aby sprawdzanie osiągniętych efektów uczenia się w kategorii umiejętności i kompetencji społecznych odbywało się w czasie obiektywnego standaryzowanego egzaminu klinicznego (Objective Structured Clinical Examination, OSCE).

Uchwała Krajowej Rady Akredytacyjnej Szkół Pielęgniarek i Położnych (KRASzPiP) nr 103/IV/2017 w sprawie realizacji zajęć dydaktycznych w Centrach Symulacji Medycznej – wielo- i monopofilowych na kierunku pielęgniarstwo i kierunku położnictwo, zaleca, aby wszystkie zajęcia kształtujące umiejętności praktyczne w ramach podstaw pielęgniarstwa, badań fizykalnych, podstaw ratownictwa medycznego, pielęgniarstwa w zagrożeniu życia oraz minimum 5% godzin zajęć praktycznych, realizowane były w warunkach symulowanych, w tym w Centrum Symulacji Medycznej.

Baza dydaktyczna Uczelni, w której kształtowane są umiejętności praktyczne w warunkach symulowanych, jest niewystarczająca w odniesieniu do umiejętności, których pełna realizacja w warunkach naturalnych może być niepełna. Uczelnia dysponuje 2 pracowniami umiejętności pielęgniarskich oraz pracownią opieki higienicznej nad osobami niepełnosprawnymi. Pracownie znajdują się w budynku dzierżawionym przez PWSZ im. J.A. Komeńskiego w Lesznie poza budynkiem głównym Uczelni. Wyposażenie pracowni umiejętności pielęgniarskich jest zgodne z zaleceniami Krajowej Rady Akredytacyjnej Szkolnictwa Medycznego (KRASzM) z dnia 13 grudnia 2007 roku w sprawie sposobu realizacji programu kształcenia w zakresie standardu wyposażenia pracowni umiejętności pielęgniarskich, ale w większości jest stare i zużyte. Wymiana wyposażenia pracowni na nowe przekracza na chwilę obecną możliwości finansowe Uczelni. Także pomieszczenia pracowni umiejętności pielęgniarskich w obecnej strukturze i liczbie nie spełniają wymagań stawianych przed pomieszczeniami, w jakich powinno odbywać się nabywanie kluczowych dla zawodu praktycznych efektów uczenia się, bardziej złożonych i specjalistycznych, których osiągnięcie w warunkach naturalnych może być niewystarczające. Na chwilę obecną niemożliwe jest spełnienie zalecenia

Projekt pn. „Doskonalenie procesu kształcenia praktycznego na kierunku Pielęgniarstwo PWSZ im. J.A. Komeńskiego w Lesznie przez wdrożenie programu rozwojowego podnoszącego kompetencje studentów z wykorzystaniem symulacji medycznej” w ramach Programu Operacyjnego Wiedza Edukacja Rozwój 2014 – 2020 współfinansowanego ze środków Europejskiego Funduszu Społecznego

realizacji 5% godzin zajęć praktycznych w warunkach symulowanych ze względu na brak chociażby sali opieki pielęgniarskiej wysokiej wierności. Kształtowanie niektórych umiejętności praktycznych w czasie zajęć praktycznych w warunkach placówek leczniczych napotyka na ograniczenia związane z ich specyfiką jak np. braku zgody chorego na wykonanie procedury przez studenta czy brak powtarzalności sytuacji klinicznych, w jakich studenci nabywają umiejętności związane z planowaniem i realizacją opieki pielęgniarskiej. Osiągnięcie założonych w standardzie kształcenia efektów uczenia się wymaga także posługiwania się przez nauczycieli różnorodnymi metodami nauczania, w tym metodą symulacji medycznej oraz adekwatnych do kategorii celów metod sprawdzania.

Absolwent kierunku pielęgniarstwo nie tylko musi zostać wyposażony w wiedzę, umiejętności i kompetencje społeczne niezbędne do wykonywania zawodu pielęgniarki, musi także być przygotowany do zmierzenia się z wyzwaniami dla opieki pielęgniarskiej wynikającymi ze zmian epidemiologiczno-demograficznych.

1.2. Analiza SWOT

Mocne strony	Słabe strony
<ul style="list-style-type: none"> • PWSZ im. J.A. Komeńskiego w Lesznie prowadzi kształcenie na kierunku pielęgniarstwo na podstawie Decyzji Ministra Edukacji Narodowej i Sportu o nadaniu uprawnień do prowadzenia wyższych studiów zawodowych na kierunku Pielęgniarstwo z dn. 13. 08. 2010 r. • Kierunek pielęgniarstwo PWSZ im. J.A. Komeńskiego w Lesznie posiada aktualną pozytywną akredytację Krajowej Rady Akredytacyjnej Szkół Pielęgniarek i Położnych (decyzja Ministra Zdrowia nr 32/IV/2017). • PWSZ im. J.A. Komeńskiego w Lesznie kształci studentów na kierunku pielęgniarstwo w oparciu o obowiązujący standard kształcenia. • PWSZ im. J.A. Komeńskiego w Lesznie posiada pomieszczenia, które po adaptacji przekształcone zostaną w Monoprofilowe Centrum Symulacji Medycznej. 	<ul style="list-style-type: none"> • Brak infrastruktury do kształcenia efektów uczenia się z wykorzystaniem symulacji medycznej na kierunku pielęgniarstwo w zakresie zgodnym z aktualnymi zaleceniami, zwłaszcza dotyczącymi realizacji 5% godzin zajęć praktycznych, w warunkach symulowanych. • Aktualny charakter i wyposażenie pracowni umiejętności pielęgniarskich nie pozwala na nabycie oraz sprawdzenie wiedzy i umiejętności praktycznych w warunkach zbliżonych do szpitalnych (salach wysokiej wierności, sali OSCE). • Większość sprzętu dydaktycznego jest znacząco zamortyzowana. • Kadra dydaktyczna nie jest przygotowana do prowadzenia zajęć metodą symulacji medycznej. • Ograniczone środki finansowe Uczelni, jakie mogą zostać przeznaczone na

Projekt pn. „Dokształcenie procesu kształcenia praktycznego na kierunku Pielęgniarstwo PWSZ im. J.A. Komeńskiego w Lesznie przez wdrożenie programu rozwojowego podnoszącego kompetencje studentów z wykorzystaniem symulacji medycznej” w ramach Programu Operacyjnego Wiedza Edukacja Rozwój 2014 – 2020 współfinansowanego ze środków Europejskiego Funduszu Społecznego

<ul style="list-style-type: none"> • Część sprzętu stanowiącego wyposażenie sal umiejętności pielęgniarskich – symulatory i тренаżery - jest nowa (rok zakupu 2018, 2019), w niewielkim stopniu zamortyzowana i może być wykorzystana w powstającym MCSM. • Kadre dydaktyczną kierunku pielęgniarstwo stanowi: 2 profesorów, 4 doktorów, 11 magistrów pielęgniarstwa. • Kadra dydaktyczna PWSZ im. J.A. Komeńskiego w Lesznie realizująca kształcenie studentów z zakresu opieki pielęgniarskiej posiada prawo wykonywania zawodu pielęgniarki lub zawodu położnej, wieloletnie doświadczenie zawodowe oraz specjalizacje w dziedzinie pielęgniarstwa adekwatnej w zakresie właściwym dla prowadzonych zajęć. • PWSZ im. J.A. Komeńskiego Leszno na stałe współpracuje z podmiotami wykonujących działalność leczniczą w zakresie realizacji kształcenia praktycznego (m.in. z Wojewódzkim Szpitalem Zespolonym w Lesznie). Większość nauczycieli akademickich jest też w nich zatrudniona. • Absolwenci kierunku pielęgniarstwo są atrakcyjni na rynku pracy i nie mają problemu z jej znalezieniem. 	<p>działania w zakresie symulacji medycznej.</p>
<p>Szanse</p> <ul style="list-style-type: none"> • Uzyskanie środków finansowych z Europejskiego Funduszu Społecznego na realizację zadań projektu pn. „Dokształcenie procesu kształcenia praktycznego na kierunku pielęgniarstwo PWSZ im. J.A. Komeńskiego w Lesznie przez wdrożenie programu rozwojowego podnoszącego kompetencje studentów z wykorzystaniem symulacji medycznej”. • Utworzenie i wyposażenie Monoprofilowego Centrum Symulacji Medycznej w budynku Uczelni w tym: sali pielęgniarskiej wysokiej wierności z pomieszczeniem kontrolnym, sal symulacji z zakresu ALS i BLS, sali do ćwiczeń umiejętności pielęgniarskich, sali ćwiczeń 	<p>Zagrożenia</p> <ul style="list-style-type: none"> • Ograniczenia Uczelni w zakresie finansowania kształcenia praktycznego. • Wysokie koszty bieżącej działalności MCSM (amortyzacja sprzętu, koszty zużywanego drobnego sprzętu i materiałów) - brak informacji na temat źródeł przyszłego finansowania działalności. • Spadająca liczebność naborów. • Trudności związane z realizacją harmonogramu projektu, w tym opóźnienia w adaptacji pomieszczeń na potrzeby MCSM, trudności przetargowe, trudności z dostępnością sprzętu symulacyjnego i usług szkoleniowych w okresie skomasowanego

Projekt pn. „Doskonalenie procesu kształcenia praktycznego na kierunku Pielęgniarstwo PWSZ im. J.A. Komeńskiego w Lesznie przez wdrożenie programu rozwojowego podnoszącego kompetencje studentów z wykorzystaniem symulacji medycznej” w ramach Programu Operacyjnego Wiedza Edukacja Rozwój 2014 – 2020 współfinansowanego ze środków Europejskiego Funduszu Społecznego

<p>umiejętności technicznych, egzaminacyjnej OSCE.</p> <ul style="list-style-type: none"> • Przeszkolenie kadry zarządzającej i dydaktycznej w zakresie symulacji medycznej. • Opracowanie materiałów dydaktycznych wspierających kształcenie metodą symulacji. • Przeszkolenie egzaminatorów OSCE. • Przeszkolenie instruktorów symulacji medycznej. • Przeszkolenie technika i informatyka symulacji medycznej. • Realizacja zajęć praktycznych i egzaminu OSCE w salach MCSM. • Zwiększenie kompetencji studentów w zakresie zmieniających się trendów epidemiologiczno-demograficznych. • Zwiększenie kompetencji studentów w zakresie umiejętności praktycznych, zwiększenie przez to atrakcyjności absolwenta kierunku pielęgniarstwo PWSZ im. J.A. Komeńskiego w Lesznie na rynku pracy. 	<p>zapotrzebowania, trudności w planowaniu zajęć w MCSM.</p> <ul style="list-style-type: none"> • Niewystarczająca dyspozycyjność i brak motywacji kadry do udziału w szkoleniach, kursach, stażach oraz do opracowania scenariuszy symulacyjnych. • Niedostateczne zainteresowanie nauczycieli prowadzeniem zajęć w MCSM. • Niedobory kadrowe, fluktuacja kadry dydaktycznej. • Niedostateczne zainteresowanie studentów udziałem w projekcie. • Trudności w pozyskaniu podmiotu prowadzącego działalność leczniczą w zakresie realizacji zajęć dodatkowych dla studentów służących nabyciu kompetencji w zakresie zmieniających się trendów epidemiologiczno-demograficznych. • Opóźnienia w realizacji niektórych zadań projektu, na które wpływ będzie miała sytuacja epidemiologiczna związana z rozprzestrzenianiem się koronawirusa SARS-CoV-2 i ograniczeniami z niej wynikającymi jak np. zawieszenie odbywania zajęć praktycznych i praktyk zawodowych w podmiotach leczniczych, problemy związane z organizacją i przeprowadzeniem szkoleń dla kadry dydaktycznej i kadry zarządzającej, informatyków i techników symulacji medycznej oraz zakupem niektórego wyposażenia sal MCSM (np. respiratorów) i inne, na chwilę obecną trudne do przewidzenia.
---	---

1.3. Perspektywy - stan docelowy w zakresie kształcenia praktycznego i rozwoju kompetencji studentów w zakresie zmieniających się potrzeb epidemiologiczno-demograficznych

Zakłada się, że efektem przyjętego Programu Rozwojowego dla kierunku pielęgniarstwo PWSZ im. J.A. Komeńskiego w Lesznie będzie powstanie infrastruktury dydaktycznej umożliwiającej pełne osiągnięcie efektów uczenia się z wykorzystaniem nowoczesnych metod nauczania i sprawdzania

Projekt pn. „Doskonalenie procesu kształcenia praktycznego na kierunku Pielęgniarstwo PWSZ im. J.A. Komeńskiego w Lesznie przez wdrożenie programu rozwojowego podnoszącego kompetencje studentów z wykorzystaniem symulacji medycznej” w ramach Programu Operacyjnego Wiedza Edukacja Rozwój 2014 – 2020 współfinansowanego ze środków Europejskiego Funduszu Społecznego

wiedzy i umiejętności, w tym symulacji medycznej oraz egzaminowania OSCE. Przyczyni się to również do zwiększenia atrakcyjności zajęć oraz poprawi warunki kształcenia na kierunku pielęgniarstwo. W roku akademickim 2021/2022 planuje się realizację łącznie 295 godzin zajęć, w tym 240 godz. z podstaw pielęgniarstwa, podstaw ratownictwa medycznego, badania fizykalnego oraz 55 godz. zajęć praktycznych (5% ogólnej liczby godz.).

Zmieniające się trendy epidemiologiczno-demograficzne systemów ochrony zdrowia społeczeństwa rodzą potrzebę nowych kompetencji zawodowych jej pracowników. Studenci z naboru 2018/2019 oraz 2019/2020, objęci wsparciem projektu, będą mieli możliwość poszerzenia kompetencji zawodowych licencjata pielęgniarstwa w ramach zajęć dodatkowych dotyczących opieki pielęgniarstwiej nad pacjentami w wieku podeszłym z chorobami krążenia oraz chorobami nowotworowymi. Szczegóły dotyczące nowego modelu kształcenia praktycznego zostaną opisane w dalszych częściach Programu.

2. Cel główny

Celem Programu Rozwojowego jest poprawa jakości kształcenia przez doskonalenie procesu kształcenia praktycznego. Realizacja Programu ma się przyczynić w szczególności do podniesienia kompetencji studentów, zwiększenia atrakcyjności kształcenia i zwiększenia zainteresowania studiami na kierunku pielęgniarstwo poprzez wykorzystanie symulacji medycznej.

3. Cele szczegółowe

- Utworzenie i wyposażenie w nowoczesny sprzęt oraz funkcjonowanie Monoprofilowego Centrum Symulacji Medycznej (MCSM).
- Rozwój kompetencji kadry dydaktycznej w zakresie nowoczesnych metod kształcenia praktycznego.
- Opracowanie materiałów i środków wspomagających proces dydaktyczny wykorzystujący symulację medyczną (scenariusze symulacyjne do zajęć, baza scenariuszy, podręcznik, aplikacja).
- Kształcenie studentów z wykorzystaniem nowoczesnych metod kształcenia praktycznego.

Projekt pn. „Doskonalenie procesu kształcenia praktycznego na kierunku Pielęgniarstwo PWSZ im. J.A. Komeńskiego w Lesznie przez wdrożenie programu rozwojowego podnoszącego kompetencje studentów z wykorzystaniem symulacji medycznej” w ramach Programu Operacyjnego Wiedza Edukacja Rozwój 2014 – 2020 współfinansowanego ze środków Europejskiego Funduszu Społecznego

- Realizacja dodatkowych zajęć dydaktycznych dla studentów służących nabyciu kompetencji w zakresie zmieniających się trendów epidemiologiczno-demograficznych.
- Opracowanie wykazu efektów uczenia się możliwych do realizacji w warunkach symulacji medycznej.

4. Charakterystyka grupy docelowej

Wsparciem Programu Rozwojowego „Doskonalenie procesu kształcenia praktycznego na kierunku pielęgniarstwo PWSZ im. J.A. Komeńskiego w Lesznie przez wdrożenie programu rozwojowego podnoszącego kompetencje studentów z wykorzystaniem symulacji medycznej” objęci zostaną:

- Studenci studiów pierwszego stopnia na kierunku pielęgniarstwo – nabór na rok akademicki 2018/2019 – 20 osób (19 kobiet i 1 mężczyzna) oraz nabór na rok akademicki 2019/2020 – 25 osób (23 kobiety i 3 mężczyzn).
- Kadra dydaktyczna - 14 osób (12 kobiet i 2 mężczyzn).
- Pracownicy obsługi informatyczno-technicznej – 2 osoby (mężczyźni).

5. Opis realizowanych zadań

5.1. Utworzenie MCSM

5.1.1. Lokalizacja, struktura organizacyjna i zarządzanie MCSM

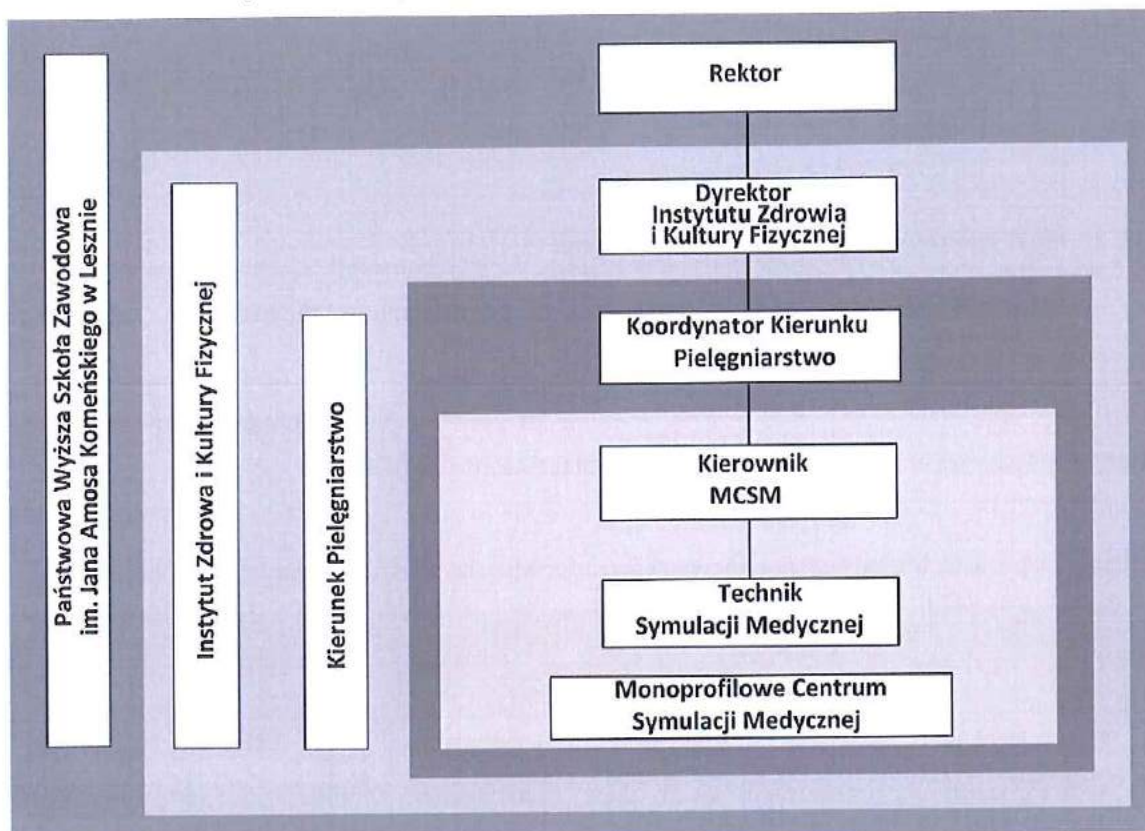
MCSM powstanie w budynku Biblioteki Uczelnianej w Lesznie, przy ulicy Opalińskich 1. Pomieszczenia II piętra zgodnie z projektem budowlanym będą wymagały przebudowy oraz przeprowadzenia prac remontowo-adaptacyjnych tak, aby zostały spełnione warunki dotyczące utworzenia MCSM. Prace obejmą m.in. montaż i rozbudowę instalacji informatycznej, teletechnicznej, AV, elektrycznej, oświetleniowej, wodno-kanalizacyjnej, wentylacyjno-klimatyzacyjnej. Koszty związane z opracowaniem projektu budowlanego oraz wykonaniem wszystkich prac będą sfinansowane przez PWSZ im. J.A. Komeńskiego w Lesznie.

MCSM stanie się jednostką organizacyjną Instytutu Zdrowia i Kultury Fizycznej, zarządzaną przez Kierownika powołanego przez Rektora na wniosek Dyrektora IZiKF. W nowopowstałym centrum zatrudniony zostanie technik symulacji medycznej, podlegający Kierownikowi MCSM.



Projekt pn. „Dokształcenie procesu kształcenia praktycznego na kierunku Pielęgniarstwo PWSZ im. J.A. Komeńskiego w Lesznie przez wdrożenie programu rozwojowego podnoszącego kompetencje studentów z wykorzystaniem symulacji medycznej” w ramach Programu Operacyjnego Wiedza Edukacja Rozwój 2014 – 2020 współfinansowanego ze środków Europejskiego Funduszu Społecznego

Rozpoczęcie działalności MCSM planowane jest od roku akademickiego 2021/22. Schemat MCSM w strukturze Uczelni przedstawia rycina 1.



Rycina 1. MCSM w strukturze PWSZ im. J.A. Komeńskiego w Lesznie

Zarządzanie MCSM obejmuje planowanie, organizowanie realizacji zajęć dydaktycznych, egzaminów w salach symulacji (we współpracy z Koordynatorem kierunku pielęgniarstwo), kontrolowanie funkcjonowania centrum, kierowanie pracą kadry technicznej. Nadzór pełnić będzie Dyrektor Instytutu Zdrowia i Kultury Fizycznej wraz z Koordynatorem kierunku pielęgniarstwo. Pozostałe zasady organizacji i zarządzania będą odbywały się na ogólnych zasadach obowiązujących w Uczelni. Opracowany i wdrożony zostanie Regulamin organizacyjny Monoprofilowego Centrum Symulacji Medycznej.

Zajęcia dydaktyczne w MCSM poprowadzą nauczyciele zatrudnieni w Instytucie Zdrowia i Kultury Fizycznej na kierunku pielęgniarstwo. Kadra dydaktyczna zostanie objęta cyklem szkoleń przygotowujących do profesjonalnego stosowania metod symulacji medycznej (m.in. szkolenia

Projekt pn. „Doskonalenie procesu kształcenia praktycznego na kierunku Pielęgniarstwo PWSZ im. J.A. Komerickiego w Lesznie przez wdrożenie programu rozwojowego podnoszącego kompetencje studentów z wykorzystaniem symulacji medycznej” w ramach Programu Operacyjnego Wiedza Edukacja Rozwój 2014 – 2020 współfinansowanego ze środków Europejskiego Funduszu Społecznego

instruktora symulacji niskiej, pośredniej i wysokiej wierności w pielęgniarstwie, szkolenie egzaminatora OSCE - w każdym z nich weźmie udział 14 nauczycieli). Szkolenia obejmą także naukę pisania scenariuszy symulacyjnych.

Dla sprawnego funkcjonowania centrum przeszkolona zostanie również kadra zarządzająca i informatyczno-techniczna.

5.1.2. Opis stanowisk i wymagane kwalifikacje

Kierownik MCSM – osoba odpowiedzialna za działania organizacyjne i nadzorujące funkcjonowanie centrum symulacji.

Zakres obowiązków i odpowiedzialności oraz wymagania i niezbędne kwalifikacje Kierownika Monoprofilowego Centrum Symulacji Medycznej przedstawia tabela 1.

Tabela 1. Kierownik MCSM - zakres obowiązków, odpowiedzialności, wymagania, kwalifikacje

Kierownik MCSM		
Zakres obowiązków i odpowiedzialności		
<ul style="list-style-type: none"> • opracowanie procedur i regulaminu funkcjonowania MCSM oraz ich wdrożenie, • nadzór nad przygotowaniem sal do zajęć, użytkowaniem symulatorów i innego sprzętu, • sporządzenie planu zajęć praktycznych realizowanych w MCSM (przydział sal ze względu na tematykę zajęć / realizowane efekty uczenia się, modyfikacja planu w razie potrzeby), • sprawowanie nadzoru nad składnikami majątkowymi Monoprofilowego Centrum Symulacji Medycznej, • prowadzenie nadzoru nad konserwacją sprzętu zgodnie z zaleceniami producentów, naprawami gwarancyjnymi i pogwarancyjnymi, • zarządzanie zapasami sprzętu i materiałów zużywalnych na potrzeby zabezpieczenia procesu dydaktycznego w MCSM, • kształtowanie dobrego wizerunku MCSM. 		
Wymagania i niezbędne kwalifikacje		
1.	Wykształcenie	<ul style="list-style-type: none"> • wykształcenie wyższe medyczne (minimum magister),

Projekt pn. „Doskonalenie procesu kształcenia praktycznego na kierunku Pielęgniarstwo PWSZ im. J.A. Komeńskiego w Lesznie przez wdrożenie programu rozwojowego podnoszącego kompetencje studentów z wykorzystaniem symulacji medycznej” w ramach Programu Operacyjnego Wiedza Edukacja Rozwój 2014 – 2020 współfinansowanego ze środków Europejskiego Funduszu Społecznego

		<ul style="list-style-type: none"> • specjalizacja w dziedzinie pielęgniarstwa.
2.	Doświadczenie zawodowe	<ul style="list-style-type: none"> • minimum 3 – letnie doświadczenie dydaktyczne w szkolnictwie wyższym, • minimum roczne zatrudnienie w podmiocie realizującym działalność leczniczą.
3.	Uprawnienia	<ul style="list-style-type: none"> • ukończone szkolenia z zakresu symulacji medycznej oraz dla kadry zarządzającej.
4.	Predyspozycje osobowościowe	<ul style="list-style-type: none"> • bardzo dobra organizacja pracy, • umiejętność pracy zespołowej, • umiejętność podejmowania decyzji, • zorientowanie na cele, wyniki i efektywność działania MCSM.
5.	Umiejętności zawodowe	<ul style="list-style-type: none"> • osiągnięcia w dziedzinie organizacji procesu dydaktycznego i/lub dydaktyki.

Technik symulacji medycznej – osoba zatrudniona (1 etat) do działań technicznych niezbędnych w realizacji procesu dydaktycznego w MCSM.

Zakres obowiązków i odpowiedzialności oraz wymagania i niezbędne kwalifikacje dla stanowiska – technik symulacji medycznej przedstawia tabela 2.

Tabela 2. Technik symulacji medycznej - zakres obowiązków, odpowiedzialności, wymagania, kwalifikacje

Technik symulacji medycznej	
Zakres obowiązków i odpowiedzialności	
	<ul style="list-style-type: none"> • obsługa techniczna sprzętu audio-wideo, oprogramowania, symulatorów medycznych w trakcie zajęć symulacyjnych, archiwizowanie danych obrazowych, • przygotowanie sprzętu i urządzeń do zajęć w poszczególnych salach oraz sprawdzenie ich kompletności i sprawności, • ocena powierzonego sprzętu po zakończeniu zajęć symulacyjnych (sprawności,

Projekt pn. „Doskonalenie procesu kształcenia praktycznego na kierunku Pielęgniarstwo PWSZ im. J.A. Komeńskiego w Lesznie przez wdrożenie programu rozwojowego podnoszącego kompetencje studentów z wykorzystaniem symulacji medycznej” w ramach Programu Operacyjnego Wiedza Edukacja Rozwój 2014 – 2020 współfinansowanego ze środków Europejskiego Funduszu Społecznego

kompletności), porządkowanie sal po zakończonych zajęciach,

- bieżący nadzór nad sprawnością techniczną symulatorów, fantomów, urządzeń medycznych i drobnego sprzętu medycznego, dokumentowanie usterek oraz zgłaszanie do napraw gwarancyjnych i pogwarancyjnych,
- wykonywanie bieżących drobnych napraw sprzętu, konserwacja powierzonego sprzętu,
- zapoznawanie prowadzących zajęcia z działaniem i użyciem symulatorów i trenażerów,
- obsługa techniczna egzaminów prowadzonych w MCSM,
- kontrola stanu zapasów sprzętu medycznego i materiałów zużywalnych oraz dokonywanie niezbędnych zamówień w porozumieniu z kierownikiem MCSM,
- dbałość o wyposażenie Monoprofilowego Centrum Symulacji Medycznej oraz minimalizacja kosztów jego utrzymania,
- monitorowanie bezpieczeństwa sprzętu i testowanie wydajności,
- prowadzenie dokumentacji związanej z funkcjonowaniem MCSM np. prowadzenie rejestru napraw i serwisowania sprzętu,
- współpraca z kierownikiem MCSM, informatykiem, nauczycielami prowadzącymi zajęcia - pomoc w realizacji planowanych zajęć dydaktycznych (m.in. wsparcie techniczne, programowanie scenariuszy symulacyjnych),
- wykonywanie na polecenie Kierownika innych zadań związanych z funkcjonowaniem centrum,
- udział w zaplanowanych szkoleniach.

Wymagania i niezbędne kwalifikacje

1.	Wykształcenie	<ul style="list-style-type: none"> • Wykształcenie wyższe (minimum licencjat), preferowane przygotowanie techniczne/informatyczne/medyczne.
2.	Doświadczenie zawodowe	<ul style="list-style-type: none"> • Umiejętność obsługi sprzętu komputerowego i elektronicznego, w tym audio-wideo wykorzystywanego podczas zajęć symulacyjnych, • Znajomość elementów informatyki.
3.	Uprawnienia	<ul style="list-style-type: none"> • ukończone szkolenia dla technika symulacji medycznej oraz informatyka (w ramach projektu),

Projekt pn. „Dokształcenie procesu kształcenia praktycznego na kierunku Pielęgniarstwo PWSZ im. J.A. Komeńskiego w Lesznie przez wdrożenie programu rozwojowego podnoszącego kompetencje studentów z wykorzystaniem symulacji medycznej” w ramach Programu Operacyjnego Wiedza Edukacja Rozwój 2014 – 2020 współfinansowanego ze środków Europejskiego Funduszu Społecznego

		<ul style="list-style-type: none"> • szkolenia informatyczne, • mile widziane szkolenia medyczne.
4.	Predyspozycje osobowościowe	<ul style="list-style-type: none"> • komunikatywność, • dobra organizacja pracy, • odpowiedzialność, rzetelność.
5.	Umiejętności zawodowe	<ul style="list-style-type: none"> • obsługa analogowych i cyfrowych urządzeń audio – wizualnych, • znajomość systemów mechanicznych i elektromechanicznych, • znajomość elementów informatyki • dobra znajomość obsługi komputera, baz danych oraz urządzeń biurowych, • podstawowa znajomość programowania.

Wsparcie informatyczne dla prawidłowego przebiegu zajęć w MCSM będzie zapewnione przez informatyka pracującego w Uczelni (po odbyciu przez niego stosownych szkoleń).

5.1.3. Wyposażenie sal

W trakcie realizacji projektu w PWSZ im. J.A. Komeńskiego w Lesznie powstanie 6 sal oraz pomieszczenia konieczne do funkcjonowania MCSM:

- Sala pielęgniarska – sala wysokiej wierności.
- Pomieszczenie kontrolne – sala pielęgniarska.
- Sala egzaminacyjna OSCE/ Sala do debriefingu.
- Sala symulacji z zakresu ALS.
- Sala symulacji z zakresu BLS.
- Sala do ćwiczeń umiejętności pielęgniarskich.
- Sala ćwiczeń umiejętności technicznych.
- Pomieszczenia magazynowe.

Salę zostaną wyposażone zgodnie z dokumentem pn. Standard określający wytyczne dot. MCSM, stanowiącym załącznik nr 19 do Regulaminu konkursu nr POWER.05.00-IP.05-00-005/19, w ramach budżetu projektu - tabela 3.

Projekt pn. „Doskonalenie procesu kształcenia praktycznego na kierunku Pielęgniarstwo PWSZ im. J.A. Komeńskiego w Lesznie przez wdrożenie programu rozwojowego podnoszącego kompetencje studentów z wykorzystaniem symulacji medycznej” w ramach Programu Operacyjnego Wiedza Edukacja Rozwój 2014 – 2020 współfinansowanego ze środków Europejskiego Funduszu Społecznego

Sprzęt zakupiony ze środków projektu, niezbędny do prowadzenia zajęć metodami symulacji w MCSM będzie przechowywany w miejscu prowadzenia zajęć.

Tabela 3. Liczba i wyposażenie Sal Symulacji Wysokiej i Niskiej Wierności w MCSM

Sale Symulacji Wysokiej Wierności (SSWW)			
Nazwa sali	Liczba sal	Wyposażenie	Ilość sztuk
Sala pielęgniarska wysokiej wierności	1	Wysokiej klasy symulator pacjenta dorosłego wraz z oprogramowaniem do sterowania umieszczonym na komputerze/laptopie/tablecie oraz monitorem wirtualnym pacjenta.	1
		Wysokiej klasy symulator dziecka wraz z oprogramowaniem do sterowania umieszczonym na komputerze/laptopie/tablecie oraz monitorem wirtualnym pacjenta.	1
		Wysokiej klasy symulator niemowlęcia wraz z oprogramowaniem do sterowania umieszczonym na komputerze/laptopie/tablecie oraz monitorem wirtualnym pacjenta.	1
		Łóżko na stanowisko intensywnej terapii	2
		Wózek reanimacyjny dla dzieci z wyposażeniem	1
		Inkubator otwarty	1
		Wózek reanimacyjny z wyposażeniem	1
		Defibrylator manualny z funkcją AED	1
		Panel medyczny z doprowadzonymi wybranymi mediami (ewentualnie kolumna IT lub most IT jedno lub dwustanowiskowe)	1
		Pompa strzykawkowa	1
		Pompa infuzyjna objętościowa	1
		Respirator	1

Projekt pn. „Doskonalenie procesu kształcenia praktycznego na kierunku Pielęgniarstwo PWSZ im. J.A. Komerńskiego w Lesznie przez wdrożenie programu rozwojowego podnoszącego kompetencje studentów z wykorzystaniem symulacji medycznej” w ramach Programu Operacyjnego Wiedza Edukacja Rozwój 2014 – 2020 współfinansowanego ze środków Europejskiego Funduszu Społecznego

		Ssak elektryczny	1
		Zestaw drobnego sprzętu medycznego	2
		Zestaw mebli medycznych	1
Pomieszczenie kontrolne - sala pielęgniarstwa	1	Zestaw wyposażenia pomieszczenia kontrolnego	1
		Zestaw wyposażenia biurowego	1
Sala egzaminacyjna OSCE	1	Kozetka lekarska	1
		Stanowisko komputerowe	1
		Lampa zabiegowa	1
		Zestaw drobnego sprzętu medycznego	1
		Zestaw mebli medycznych	1
Sale Symulacji Niskiej Wierności (SSNW)			
Nazwa sali	Liczba sal	Wyposażenie	Ilość sztuk
Sala symulacji z zakresu ALS	1	Zaawansowany Fantom ALS osoby dorosłej	1
		Zaawansowany Fantom PALS dziecka	1
		Zaawansowany Fantom PALS niemowlę	1
		Plecak ratowniczy	1
		Defibrylator	1
		Zestaw drobnego sprzętu medycznego	1
Sala symulacji z zakresu BLS	1	Fantom BLS dorosłego	2
		Fantom BLS dziecka	2
		Fantom BLS niemowlęcia	2
		Defibrylator automatyczny - treningowy AED	2
		Zestaw drobnego sprzętu medycznego	1
Sala do ćwiczeń umiejętności pielęgniarstwa	1	Zaawansowany fantom pielęgnacyjny pacjenta starszego	1
		Zaawansowany fantom pielęgnacyjny pacjenta dorosłego	2

Projekt pn. „Doskonalenie procesu kształcenia praktycznego na kierunku Pielęgniarstwo PWSZ im. J.A. Komeńskiego w Lesznie przez wdrożenie programu rozwojowego podnoszącego kompetencje studentów z wykorzystaniem symulacji medycznej” w ramach Programu Operacyjnego Wiedza Edukacja Rozwój 2014 – 2020 współfinansowanego ze środków Europejskiego Funduszu Społecznego

		Panel nad łóżkowy z wybranymi mediami	2
		Łóżko szpitalne ortopedyczne	1
		Stanowisko do iniekcji	1
		Lampa zabiegowa	1
		Łóżko pacjenta domowe	1
		Aparat EKG	1
		Zestaw do profilaktyki przeciwoleżynowej	1
		Szafka przyłóżkowa	1
		Wózek reanimacyjny z wyposażeniem	1
		Wózek transportowy	1
		Wózek inwalidzki	1
		Zestaw do nauki przemieszczania pacjentów	1
		Zestaw sprzętu do pielęgnacji i higieny pacjentów w tym mobilny system pielęgnacji pacjenta, wózek prysznicowy, podnośnik	1
		Ssak elektryczny	1
		Zestaw drobnego sprzętu medycznego	1
		Łóżko szpitalne specjalistyczne z przechyłami bocznymi	1
Sala ćwiczeń umiejętności technicznych	1	Trenażer - nauka zabezpieczania dróg oddechowych dorosły	1
		Trenażer - nauka zabezpieczania dróg oddechowych dziecko	1
		Trenażer - nauka zabezpieczania dróg oddechowych niemowlę	1
		Trenażer - dostępy do naczyniowe obwodowe	4
		Trenażer - dostęp doszpikowy	1
		Trenażer - iniekcje domięśniowe	4
		Trenażer - iniekcje śródskórne	2

Projekt pn. „Doskonalenie procesu kształcenia praktycznego na kierunku Pielęgniarstwo PWSZ im. J.A. Komeńskiego w Lesznie przez wdrożenie programu rozwojowego podnoszącego kompetencje studentów z wykorzystaniem symulacji medycznej” w ramach Programu Operacyjnego Wiedza Edukacja Rozwój 2014 – 2020 współfinansowanego ze środków Europejskiego Funduszu Społecznego

	Trenażer - cewnikowanie pęcherza/wymienny	1
	Trenażer - badanie gruczołu piersiowego	2
	Trenażer - konikotomia	1
	Fantom noworodka pielęgnacyjny	1
	Fantom noworodka do nauki dostępu naczyniowego	1
	Fantom wcześniaka	1
	Model pielęgnacji stomii	1
	Model pielęgnacji ran	1
	Model pielęgnacji ran odleżynowych	1
	Model do zakładania zgłębnika	1
	Zestaw drobnego sprzętu medycznego	1

Na salach symulacji niezbędne będą zestawy wyposażenia prezentacyjnego i komunikacyjnego np. projektory multimedialne, system audio-wideo do rejestracji sesji symulacyjnych.

W MCSM może zostać wykorzystany sprzęt dydaktyczny zakupiony przez Uczelnię w ciągu ostatnich dwóch lat.

5.2. Przygotowanie kadry do realizacji zajęć i funkcjonowania MCSM

Realizacja założonego celu programu rozwojowego, jakim jest poprawa jakości kształcenia praktycznego, wymagać będzie od kadry kierowniczej, dydaktycznej i technicznej przyszłego MCSM, poznania zasad i technik na jakich opiera się symulacja medyczna oraz organizacja i zarządzanie pracą w MCSM. W ramach programu rozwojowego zrealizowany zostanie cykl szkoleń, które dotyczyć będą wszystkich aspektów funkcjonowania MCSM.

Grupa dydaktyków związanych z kierunkiem pielęgniarstwo, która objęta zostanie wsparciem szkoleniowym, posiada wieloletnie doświadczenie w nauczaniu, w tym również w aspekcie praktycznym. Niemniej jednak, nie ma ona doświadczenia w prowadzeniu zajęć z wykorzystaniem symulacji medycznej oraz prowadzenia egzaminów OSCE. Dla sprawnego funkcjonowania centrum w zakresie obsługi techniczno-informatycznej, konieczne będą szkolenia dla informatyka i technika

Projekt pn. „Doskonalenie procesu kształcenia praktycznego na kierunku Pielęgniarstwo PWSZ im. J.A. Komeńskiego w Lesznie przez wdrożenie programu rozwojowego podnoszącego kompetencje studentów z wykorzystaniem symulacji medycznej” w ramach Programu Operacyjnego Wiedza Edukacja Rozwój 2014 – 2020 współfinansowanego ze środków Europejskiego Funduszu Społecznego

symulacji medycznej, których zatrudnienie przewiduje projekt. Na chwilę obecną brak jest w PWSZ im. J.A. Komeńskiego w Lesznie pracowników spełniających takie wymagania. Nowe wyzwania w związku z powstaniem MCSM postawione zostaną przed kadrą zarządzającą. Również ona wymagać będzie wsparcia w zakresie kompetencji związanych z organizacją i zarządzaniem MCSM.

Powodzenie projektu wymagać będzie od całej kadry przede wszystkim zaangażowania i zmiany dotychczasowego sposobu kształcenia praktycznego.

5.2.1. Szkolenia dla kadry dydaktycznej i zarządzającej

Szkolenia obejmą nauczycieli zatrudnionych na podstawie umowy o pracę, jak również osoby zatrudnione na podstawie umów cywilno-prawnych. Nauczyciele, którzy zostaną objęci cyklem szkoleń, podniosą swoje kwalifikacje i zdobędą umiejętność prowadzenia zajęć z wykorzystaniem symulacji medycznej. Celem szkoleń jest przygotowanie kadry do prowadzenia kształcenia w warunkach symulowanych na kierunku Pielęgniarstwo. Rodzaj, zakres i liczbę uczestników poszczególnych szkoleń przedstawiono w tabelach poniżej. Realizacja szkoleń planowana jest w okresie od września 2020 r. do czerwca 2021 r.

Tabela 4. Szkolenia dla kadry dydaktycznej i zarządzającej

Lp.	Rodzaj szkolenia	Zakres	Liczba uczestników
1.	Szkolenie praktyczne kadry Uczelni	Dotyczy zapoznania z funkcjonowaniem, organizacją oraz wyposażeniem MCSM. Celem szkolenia jest wprowadzenie do symulacji medycznej, zapoznanie się z obsługą symulatorów i zasadami planowania zajęć w warunkach symulowanych. Obejmie praktyczny udział w symulacjach medycznych z zakresu BLS i ALS oraz omówione zostaną zasady tworzenia scenariuszy symulacyjnych i prowadzenia debriefingu.	16 osób



Projekt pn. „Dokształcenie procesu kształcenia praktycznego na kierunku Pielęgniarstwo PWSZ im. J.A. Komeńskiego w Lesznie przez wdrożenie programu rozwojowego podnoszącego kompetencje studentów z wykorzystaniem symulacji medycznej” w ramach Programu Operacyjnego Wiedza Edukacja Rozwój 2014 – 2020 współfinansowanego ze środków Europejskiego Funduszu Społecznego

2.	Szkolenie dla instruktora symulacji niskiej wierności (NW) w pielęgniarstwie	Dotyczyć będzie prowadzenia zajęć dydaktycznych metodą symulacji medycznej niskiej wierności, z użyciem fantomów, тренаżerów oraz symulatorów medycznych. Obejmie wprowadzenie do symulacji NW, zapoznanie z obsługą symulatorów, тренаżerów, fantomów i ich wykorzystanie w zakresie symulacji niskiej wierności, naukę tworzenia scenariuszy niskiej wierności dostosowanych do efektów uczenia się na kierunku pielęgniarstwo oraz tworzenie list kontrolnych dla egzaminu OSCE, organizację, metodologię prowadzenia zajęć niskiej wierności.	14 osób
3.	Szkolenie dla instruktora symulacji pośredniej wierności (PW) w pielęgniarstwie	Ma na celu naukę podstaw symulacji pośredniej wierności, naukę tworzenia i prowadzenia scenariuszy pośredniej wierności dopasowanych do efektów uczenia się wraz z tworzeniem list sprawdzających dla potrzeb egzaminów w przedmiotach specjalistycznych. Odbywa się z użyciem тренаżerów, fantomów niskiej wierności doskonaląc umiejętności techniczne oraz symulatorów medycznych pośredniej i wysokiej wierności, naukę tworzenia scenariuszy pośredniej wierności dostosowanych do efektów uczenia się na kierunku pielęgniarstwo, oraz tworzenie list kontrolnych dla egzaminu OSCE, organizację, metodologię prowadzenia zajęć pośredniej wierności.	14 osób
4.	Szkolenie dla instruktora symulacji wysokiej wierności	Obejmie naukę prowadzenia zajęć dydaktycznych metodą symulacji medycznej wysokiej wierności, z użyciem fantomów, тренаżerów oraz	14 osób

Projekt pn. „Doskonalenie procesu kształcenia praktycznego na kierunku Pielęgniarstwo PWSZ im. J.A. Komerńskiego w Lesznie przez wdrożenie programu rozwojowego podnoszącego kompetencje studentów z wykorzystaniem symulacji medycznej” w ramach Programu Operacyjnego Wiedza Edukacja Rozwój 2014 – 2020 współfinansowanego ze środków Europejskiego Funduszu Społecznego

	(WW) w pielęgniarstwie	<p>symulatorów wysokiej wierności osoby dorosłej, dziecka, oraz noworodka/niemowlęcia.</p> <p>Uczestnicy zostaną przygotowani do prowadzenia zajęć z zastosowaniem symulacji wysokiej wierności na kierunku Pielęgniarstwo w MCSM.</p> <p>Obejmuje naukę tworzenia scenariuszy wysokiej wierności dostosowanych do efektów uczenia się na kierunku pielęgniarstwo, oraz tworzenie list kontrolnych dla egzaminu OSCE, organizację, metodologię prowadzenia zajęć wysokiej wierności, dobór treści nauczania, zapoznanie z obsługą i oprogramowaniem sprzętu np. wykorzystanie kamer, systemu rejestracji video do prowadzenia zajęć i wykorzystanie przy przekazywaniu informacji zwrotnej oraz prowadzenie debriefingu.</p>	
5.	Szkolenie praktyczne dla egzaminatora OSCE w pielęgniarstwie	Przygotuje kadrę dydaktyczną do planowania oraz prowadzenia egzaminów typu OSCE z użyciem trenerów, fantomów oraz symulatorów medycznych. Prowadzenie stacjonarnych egzaminów OSCE obejmuje założenia teoretyczne i praktyczne, organizację stanowisk egzaminacyjnych OSCE, przeprowadzenie egzaminów i sprawdzanie efektów uczenia się w kategorii umiejętności.	16 osób
6.	Szkolenie dla kadry zarządzającej MCSM	Szkolenie zostanie przeprowadzone dla kadry zarządzającej i obejmie zapoznanie z organizacją i funkcjonowaniem MCSM, zarządzanie ośrodkiem symulacji medycznej, prowadzenie i organizowanie egzaminów OSCE, zarządzanie personelem,	2 osoby



Projekt pn. „Dokształcenie procesu kształcenia praktycznego na kierunku Pielęgniarstwo PWSZ im. J.A. Komeńskiego w Lesznie przez wdrożenie programu rozwojowego podnoszącego kompetencje studentów z wykorzystaniem symulacji medycznej” w ramach Programu Operacyjnego Wiedza Edukacja Rozwój 2014 – 2020 współfinansowanego ze środków Europejskiego Funduszu Społecznego

		organizowanie zajęć oraz ich rozliczaniem.	
7.	Szkolenie z zakresu komunikacji interpersonalnej	Szkolenie dla nauczycieli obejmuje analizę i sposoby komunikacji ze studentem, zapoznanie się ze stosowanymi technikami psychologicznymi pomocnymi w pracy instruktora symulacji medycznej na kierunku pielęgniarstwo (praca w zespole, w grupie, prowadzenie dyskusji i rozmów motywacyjnych), nabycie przez uczestników umiejętności w zakresie komunikacji, współdziałania w grupie, udzielania informacji zwrotnej - technika prowadzenia debriefingu, zgodnie z wprowadzonymi w uczelni scenariuszami symulacji na różnych etapach zaawansowania. Radzenie sobie z sytuacjami trudnymi, zasady realizacji zajęć grupowych w trakcie symulacji.	14 osób
8.	Udział nauczycieli w konferencji z zakresu symulacji medycznej	Obejmuje udział nauczycieli w konferencjach szkoleniowych, które wpłyną na zdobycie nowych doświadczeń edukacyjnych w ramach ustawicznego kształcenia i podniesienie jakości kształcenia w MCSM.	2 osoby

5.2.2. Szkolenia dla informatyka i technika symulacji medycznej

Udział w niżej opisanych szkoleniach ma na celu nabycie kompetencji niezbędnych dla zapewnienia sprawnego funkcjonowania MCSM w obszarze techniczno-informatycznym.

Projekt pn. „Doskonalenie procesu kształcenia praktycznego na kierunku Pielęgniarstwo PWSZ im. J.A. Komeńskiego w Lesznie przez wdrożenie programu rozwojowego podnoszącego kompetencje studentów z wykorzystaniem symulacji medycznej” w ramach Programu Operacyjnego Wiedza Edukacja Rozwój 2014 – 2020 współfinansowanego ze środków Europejskiego Funduszu Społecznego

Tabela 5. Szkolenia dla informatyka i technika symulacji medycznej

Lp.	Rodzaj szkolenia	Zakres	Liczba uczestników
1.	Szkolenie dla informatyka symulacji medycznej.	Ma na celu zapoznanie z MCSM, naukę obsługi i sterowania symulatorami, systemem kamer, rejestratorami video, przygotowanie materiałów do debriefingu. Drobne naprawy i konserwacja symulatorów medycznych oraz sprzętu pod względem informatycznym. Dotyczy zarządzania i konfiguracji sieci oraz serwerów audio-video, zarządzania przepływem danych w ramach symulacji medycznej oraz egzaminów OSCE, konfigurowanie symulatorów medycznych wysokiej wierności, stosowanie technik symulacji medycznej wysokiej wierności w pielęgniarstwie.	1 osoba
2.	Szkolenie dla technika symulacji medycznej	Ma na celu zapoznanie z MCSM, naukę obsługi i sterowania symulatorami, systemem kamer, rejestratorami video, przygotowaniem materiałów do debriefingu. Drobne naprawy i konserwacja sprzętu i symulatorów medycznych. Dotyczy zapoznania z podstawami obsługi sprzętu wykorzystywanego do szkoleń, zarządzania przepływem danych w ramach symulacji medycznej oraz egzaminów OSCE, konfigurowanie symulatorów medycznych wysokiej wierności, stosowanie technik symulacji medycznej wysokiej wierności w pielęgniarstwie.	2 osoby

Projekt pn. „Doskonalenie procesu kształcenia praktycznego na kierunku Pielęgniarstwo PWSZ im. J.A. Komeńskiego w Lesznie przez wdrożenie programu rozwojowego podnoszącego kompetencje studentów z wykorzystaniem symulacji medycznej” w ramach Programu Operacyjnego Wiedza Edukacja Rozwój 2014 – 2020 współfinansowanego ze środków Europejskiego Funduszu Społecznego

5.3. Opracowanie narzędzi wspomagających nauczanie metodami symulacji medycznej

W trakcie realizacji szkoleń z zakresu symulacji medycznej oraz po ich zakończeniu zostanie opracowanych 60 scenariuszy w zakresie symulacji niskiej, pośredniej i wysokiej wierności. Scenariusze opracuje grupa nauczycieli kierunku pielęgniarstwo prowadzących zajęcia z poszczególnych przedmiotów w oparciu o umiejętności nabyte w czasie szkoleń. Założono przygotowanie 44 scenariuszy w oparciu o symulację medyczną niskiej wierności, 12 scenariuszy w oparciu o symulację pośredniej wierności oraz 4 w oparciu o symulację wysokiej wierności. Prace nad scenariuszami potrwać do IV kwartału 2021r. Zatwierdzone scenariusze zamieszczone zostaną w bazie scenariuszy. Scenariusze podlegać będą systematycznej ocenie i weryfikacji w szczególności w zakresie zgodności ze standardem kształcenia w zawodzie pielęgniarstwa.

W ramach programu rozwojowego opracowany zostanie podręcznik symulacji zawierający zasady przygotowania i prowadzenia zajęć symulacyjnych, w tym zasady tworzenia scenariuszy symulacyjnych, prowadzenia symulacji i debriefingu, a także zasady nauczania praktycznego, nauczania przy łóżku chorego, nauczania umiejętności miękkich z wykorzystaniem symulacji medycznej. W podręczniku zostanie zamieszczony wykaz efektów uczenia się rekomendowanych do realizacji w ramach zajęć dydaktycznych prowadzonych w MCSM, przykładowe scenariusze oraz zasady organizacji i prowadzenia egzaminu OSCE. Z powodu braku doświadczenia kadry w zakresie pisania i redakcji podręczników, przygotowanie podręcznika zostanie zlecone firmie zewnętrznej gwarantującej odpowiedni poziom podręcznika.

Podręcznik oraz scenariusze opracowane przez nauczycieli powstaną w wersji papierowej oraz elektronicznej zamieszczonej w bazie danych.

W trakcie realizacji programu rozwojowego zaplanowano przygotowanie elektronicznej bazy danych oraz aplikacji ułatwiającej nauczanie. Elektroniczna baza danych wraz ze zintegrowaną aplikacją umożliwi studentom i wykładowcom szybki i przyjazny dostęp do scenariuszy zajęć, materiałów źródłowych, materiałów instruktażowych, sesji symulacyjnych oraz innych treści i narzędzi ułatwiających proces kształtowania umiejętności i kompetencji społecznych. Realizacja tego zadania ze względu na jej charakter zlecona zostanie firmie zewnętrznej.

Założono, że opracowanie podręcznika symulacji medycznej oraz elektronicznej bazy danych wraz z aplikacją ułatwiającej nauczanie nastąpi w II kwartale 2021 r.

5.4. Zajęcia dodatkowe dla studentów służące nabyciu kompetencji w zakresie zmieniających się trendów epidemiologiczno-demograficznych

W ramach projektu zostaną zrealizowane zajęcia dodatkowe mające na celu podniesienie kompetencji studentów w zakresie opieki pielęgniarskiej nad pacjentami w wieku podeszłym z chorobami krążenia oraz chorobami nowotworowymi. Zajęcia dodatkowe obejmować będą zagadnienia z opieki nad pacjentami ze schorzeniami uro-onkologicznymi, osobami w ostrych stanach kardiologicznych oraz w trakcie diagnostyki endoskopowej. Wydłużenie długości życia niesie ze sobą nasilenie częstości występowania chorób, zwłaszcza układu krążenia i chorób nowotworowych (w tym o charakterze urologicznym takich jak np. rak pęcherza moczowego), stąd zakres tematyczny zajęć dodatkowych.

Liczba godzin zajęć dodatkowych służących nabyciu kompetencji w zakresie zmieniających się trendów epidemiologiczno-demograficznych wyniesie 324 i obejmie 45 studentów. Zajęcia realizowane będą w grupach 5-6 osobowych. Każdy moduł tematyczny wyniesie 12 godzin, z czego 4 godziny, to zajęcia teoretyczne i 8 godzin zajęcia praktyczne prowadzone przez lekarzy i pielęgniarki z kompetencjami i doświadczeniem adekwatnymi do tematyki zajęć. Aby uzyskać zamierzone cele praktyczne planuje się, aby zajęcia zostały przeprowadzone w podmiocie leczniczym dysponującym oddziałem urologii i onkologii urologicznej, kardiologii oraz pracowni endoskopowej. Niemniej jednak, ze względu na sytuację epidemiologiczną jaka ma miejsce w momencie opracowania programu, rozważa się możliwość osiągnięcia zamierzonych efektów z wykorzystaniem metod i technik kształcenia na odległość.

Tabela 6. Zajęcia dodatkowe dla studentów

Zajęcia dodatkowe dla studentów	Ilość godzin - 12	
	Zajęcia teoretyczne	Zajęcia praktyczne
Opieka pielęgniarska nad pacjentami ze schorzeniami uro-onkologicznymi.	4	8
Opieka pielęgniarska nad pacjentem w ostrych stanach kardiologicznych.	4	8
Opieka pielęgniarska nad pacjentami w trakcie diagnostyki endoskopowej.	4	8

Projekt pn. „Dokształcenie procesu kształcenia praktycznego na kierunku Pielęgniarstwo PWSZ im. J.A. Komeńskiego w Lesznie przez wdrożenie programu rozwojowego podnoszącego kompetencje studentów z wykorzystaniem symulacji medycznej” w ramach Programu Operacyjnego Wiedza Edukacja Rozwój 2014 – 2020 współfinansowanego ze środków Europejskiego Funduszu Społecznego

6. Realizacja zajęć dydaktycznych w MCSM

Zgodnie ze zaleceniami standardu kształcenia oraz KRASZPiP w salach MCSM odbywać będą się następujące zajęcia:

- Ćwiczenia z przedmiotów: podstawy pielęgniarstwa, badanie fizykalne i podstawy ratownictwa medycznego w całości będą realizowane w MCSM.
- Zajęcia praktyczne w ramach przedmiotów z zakresu podstaw opieki pielęgniarstwa oraz opieki specjalistycznej w wymiarze minimum 5% godzin przewidzianych na zajęcia praktyczne.

W zajęciach symulacyjnych w salach niskiej wierności jednocześnie będzie uczestniczyć 6-8 studentów, natomiast zajęcia w salach wysokiej wierności będą prowadzone w grupach 4-5 osobowych. Wpłynie to korzystnie na lepszą komunikację w zespole i osiągnięcie lepszych wyników w nauce.

W trakcie projektu nauczanie metodami symulacji odbywać się będzie w ramach przedmiotów:

- Podstawy pielęgniarstwa.
- Badanie fizykalne.
- Podstawy ratownictwa medycznego.
- Choroby wewnętrzne i pielęgniarstwo internistyczne.
- Chirurgia i pielęgniarstwo chirurgiczne.
- Położnictwo, ginekologia i pielęgniarstwo położniczo-ginekologiczne.
- Geriatria i pielęgniarstwo geriatryczne.
- Pediatria i pielęgniarstwo pediatryczne.
- Neurologia i pielęgniarstwo neurologiczne.
- Psychiatria i pielęgniarstwo psychiatryczne.
- Anestezjologia i pielęgniarstwo w zagrożeniu życia.
- Pielęgniarstwo opieki długoterminowej.
- Opieka paliatywna.
- Podstawowa opieka zdrowotna.

Projekt zakłada, że zajęcia dydaktyczne w MCSM będą realizowane od października 2021 roku do czerwca 2022 roku.

6.1. Efekty uczenia się do realizacji metodami symulacji medycznej

Kształcenie przeddyplomowe pielęgniarek opiera się na opanowaniu przez studenta wiedzy, umiejętności i kompetencji społecznych zawartych w standardzie kształcenia przygotowującego do wykonywania zawodu pielęgniarki, prowadzonego na studiach pierwszego stopnia na kierunku pielęgniarstwo (Rozporządzenie Ministra Nauki i Szkolnictwa Wyższego z dnia 26 lipca 2019 r. - Dz.U 2019, poz. 1573 - nabór 2019/2020 i kolejne).

Zakłada się, że efekty z kategorii umiejętności, zawarte w standardzie, które w programie studiów przyporządkowano do przedmiotów: podstawy pielęgniarstwa, badanie fizykalne, podstawy ratownictwa medycznego, w zakresie pracowni specjalistycznej, powinny być osiągnięte w całości w warunkach symulowanych, a w odniesieniu do zajęć praktycznych z pielęgniarstw specjalistycznych oraz podstaw pielęgniarstwa i podstawowej opieki zdrowotnej, osiągnięte zostaną metodą symulacji medycznej i poprzez nauczanie w warunkach klinicznych.

W załączniku 3 przedstawiono wykaz wszystkich efektów uczenia się do realizacji metodami symulacji medycznej. Część efektów ze względu na swoją uniwersalność przedmiotową, zalecana jest do realizacji z wykorzystaniem symulacji medycznej w każdym z pielęgniarstw specjalistycznych (przypisanych do danego roku kształcenia zgodnie programem studiów). Część efektów zalecana jest do realizacji z uwzględnieniem specyfiki dziedziny pielęgniarstwa, której dotyczy przedmiot. Kształtowanie umiejętności poprzedzone jest przekazaniem niezbędnej wiedzy.

Wykaz rekomendowanych przez zespół ds. projektu efektów uczenia się w zakresie umiejętności przewidzianych do osiągnięcia w warunkach symulowanych, ulec może niezbędnym modyfikacjom wynikającym z refleksyjnej praktyki (zwłaszcza związanej z konstruowaniem scenariuszy zajęć symulacyjnych) i zaleceń dotyczących kształcenia.

Szkolenie studentów odbywające się z wykorzystaniem metod i technik symulacji medycznej umożliwia również kształtowanie kluczowych kompetencji społecznych (wykaz – załącznik 4), niezbędnych w zawodzie pielęgniarki.

6.2. Plan zajęć dydaktycznych w MCSM

Harmonogram realizacji zajęć, dla poszczególnych lat studiów, z uwzględnieniem przedmiotu i formy realizacji, które będą odbywać się w salach MCSM w roku akademickim 2021/2022,

Projekt pn. „Dokształcenie procesu kształcenia praktycznego na kierunku Pielęgniarstwo PWSZ im. J.A. Komeńskiego w Lesznie przez wdrożenie programu rozwojowego podnoszącego kompetencje studentów z wykorzystaniem symulacji medycznej” w ramach Programu Operacyjnego Wiedza Edukacja Rozwój 2014 – 2020 współfinansowanego ze środków Europejskiego Funduszu Społecznego

przedstawia tabela 7. Zajęcia w MCSM realizować będą studenci odpowiednio w trakcie pierwszego (nabór 2021/2022), drugiego (nabór 2020/2021) i trzeciego roku studiów (nabór 2019/2020).

Tabela 7. Plan zajęć w MCSM

Przedmiot	Rok studiów	Monoprofilowe Centrum Symulacji Medycznej rok akademicki 2021/22	
		Sala niskiej wierności (SNW)	Sala niskiej wierności (SNW) i sala wysokiej wierności (SWW)
		Pracownia specjalistyczna (ćwiczenia)	Zajęcia praktyczne (5% ogólnej liczby godz. zajęć praktycznych)
Podstawy pielęgniarstwa	I	200	4
Badanie fizykalne	I	20	
Podstawy ratownictwa medycznego	I	20	
Choroby wewnętrzne i pielęgniarstwo internistyczne	II	-	6
Chirurgia i pielęgniarstwo chirurgiczne	II	-	6
Położnictwo, ginekologia i pielęgniarstwo położniczo-ginekologiczne	II	-	4
Geriatryka i pielęgniarstwo geriatryczne	II	-	4
Pediatria i pielęgniarstwo pediatryczne	II	-	8
Neurologia i pielęgniarstwo neurologiczne	III	-	4
Psychiatria i pielęgniarstwo psychiatryczne	III	-	4
Anestezjologia i pielęgniarstwo w zagrożeniu życia	III	-	5
Pielęgniarstwo opieki długoterminowej	III	-	2
Opieka paliatywna	III	-	2
Podstawowa opieka zdrowotna	III	-	6
Razem godzin dydaktycznych		240	55

6.3. Sposób uzyskania efektu synergii wynikającej z realizacji zajęć w warunkach symulacyjnych i klinicznych

Możliwość odbywania zajęć w nowoczesnym centrum wyposażonym w тренаżery i symulatory oraz inny sprzęt symulacyjny, w oparciu o różne techniki symulacji medycznej, będą podstawą nabywania umiejętności w zakresie podstaw pielęgniarstwa, badania fizykalnego i podstaw ratownictwa medycznego (sale niskiej wierności), a w zakresie pielęgniarstw specjalistycznych, będą wzajemnie się uzupełniać z zajęciami klinicznymi oraz wcześniej nabytymi umiejętnościami (sale niskiej i wysokiej wierności). Szczególną zaletą zajęć w MCSM będzie tworzenie takich sytuacji klinicznych, w których student uczyć się będzie tego jak w nich postępować w bezpieczny dla pacjenta i siebie sposób. Pełne osiągnięcie niektórych efektów uczenia jest niekiedy bardzo trudne w realnych sytuacjach klinicznych. Studenci zdobędą wyższe kwalifikacje, unikając niepotrzebnego ryzyka dla pacjenta, nauczą się jak ważne jest działanie zespołowe, a to z kolei przełoży się na poprawę opieki nad pacjentem w warunkach naturalnych.

Realizacja zajęć z zastosowaniem symulacji medycznej równoległe z zajęciami realizowanymi w podmiotach leczniczych stanowić będzie nierozzerwalną całość wzajemnie się uzupełniając, dzięki czemu możliwe będzie uzyskanie efektu synergii pomiędzy tradycyjnym a nowoczesnym nauczaniem praktycznym, między warunkami dydaktycznymi a warunkami rzeczywistymi, między działaniem indywidualnym i zespołowym, między umiejętnościami proceduralnymi a komunikowaniem się.

7. Kontrola jakości kształcenia w MCSM

7.1. Wewnętrzny System Zapewnienia Jakości Kształcenia w Uczelni

Uczelnia zobowiązana jest do zapewnienia wysokiej jakości kształcenia na wszystkich prowadzonych kierunkach studiów, w każdej formie i na każdym poziomie kształcenia. W tym celu oraz w dbałości o rozwój Uczelni w Państwowej Wyższej Szkole Zawodowej im. Jana Amosa Komeńskiego w Lesznie wprowadzono Uchwałą Senatu nr 2/2013 z dnia 17 stycznia 2013 r. Uczelniany System Zapewnienia Jakości Kształcenia (USZJK), określający cele, zakres działania i jego organizację. Nadzór nad wdrażaniem i doskonaleniem USZJK pełni Rektor, który dla realizacji zadań na szczeblu Uczelni powołuje Uczelnianą Komisję ds. Jakości Kształcenia w składzie – Pełnomocnik Rektora ds. Jakości Kształcenia (przewodniczący komisji), przedstawiciel każdego Instytutu,

Projekt pn. „Doskonalenie procesu kształcenia praktycznego na kierunku Pielęgniarstwo PWSZ im. J.A. Komeńskiego w Lesznie przez wdrożenie programu rozwojowego podnoszącego kompetencje studentów z wykorzystaniem symulacji medycznej” w ramach Programu Operacyjnego Wiedza Edukacja Rozwój 2014 – 2020 współfinansowanego ze środków Europejskiego Funduszu Społecznego

przedstawiciel Samorządu Studenckiego. Za realizację zadań USZJK na poziomie Instytutu, odpowiedzialny jest Instytutowy Zespół ds. Jakości Kształcenia powołany przez Dyrektora Instytutu.

Celem Uczelnianego Systemu Zapewniania Jakości Kształcenia w PWSZ im. J.A. Komeńskiego w Lesznie jest:

- Osiągnięcie wysokiej jakości kształcenia w Uczelni.
- Stałe monitorowanie i podnoszenie jakości kształcenia.
- Systematyczna i kompleksowa ocena efektów uczenia się.
- Podnoszenie rangi pracy dydaktycznej.
- Zwiększenie szans absolwentów na rynku pracy.
- Podnoszenie atrakcyjności i konkurencyjności oferty edukacyjnej.

USZJK obejmuje działania istotne dla doskonalenia jakości kształcenia w różnych obszarach funkcjonowania Uczelni, a w szczególności w zakresie:

- Monitorowania kwalifikacji nauczycieli akademickich i badania warunków ich rozwoju,
- Oceny jakości prowadzonych zajęć dydaktycznych.
- Monitorowania warunków kształcenia.
- Monitorowania i doskonalenia programów kształcenia.
- Weryfikacji zakładanych efektów kształcenia.
- Oceny dostępności informacji na temat kształcenia.
- Oceny aktywności naukowo-badawczej Uczelni.
- Monitorowania losów zawodowych absolwentów Uczelni.

Polityka zapewniania jakości kształcenia realizowana jest w ramach procesów i procedur Uczelnianego Systemu Zapewnienia Jakości Kształcenia.

Szczegóły regulują wewnętrzne akty prawne – załącznik 1.

7.2. Oczekiwania jakościowe

Zajęcia prowadzone w MCSM metodami symulacji medycznej nie tylko uatrakcyjnią ofertę edukacyjną PWSZ im J.A. Komeńskiego w Lesznie, ale pozwolą na podniesienie jakości i efektywności kształcenia praktycznego poprzez doskonalenie umiejętności technicznych, prowadzenie procesu diagnostyczno-terapeutycznego, prowadzenie procesu pielęgnowania oraz rozwój kompetencji

Projekt pn. „Doskonalenie procesu kształcenia praktycznego na kierunku Pielęgniarstwo PWSZ im. J.A. Komeńskiego w Lesznie przez wdrożenie programu rozwojowego podnoszącego kompetencje studentów z wykorzystaniem symulacji medycznej” w ramach Programu Operacyjnego Wiedza Edukacja Rozwój 2014 – 2020 współfinansowanego ze środków Europejskiego Funduszu Społecznego

miękkich. Przełoży się to na lepsze przygotowanie studentów pielęgniarstwa do wykonywania zawodu.

Zajęcia dydaktyczne prowadzone dla studentów kierunku pielęgniarstwo w MCSM mają spełniać następujące oczekiwania jakościowe:

- Pełne osiągnięcie założonych efektów uczenia się w ramach przedmiotów realizowanych w całości lub w części metodami symulacji medycznej.
- Nabycie i rozwój kompetencji miękkich, takich jak: praca zespołowa, podejmowanie decyzji, radzenie sobie w sytuacji stresowej, rozwiązywanie problemów, komunikacja z pacjentem i jego rodziną, przestrzeganie zasad etyki zawodowej, zapobieganie zdarzeniom niepożądanym, motywowanie innych do pracy.
- Zajęcia poprowadzi przeszkolona kadra dydaktyczna, przygotowana do prowadzenia zajęć w oparciu o scenariusze symulacyjne niskiej, pośredniej i wysokiej wierności.
- Zajęcia będą prowadzone w warunkach komfortowych dla studentów, zapewniających kontrolę i powtarzalność ćwiczonych procedur, co zwiększy bezpieczeństwo studentów i pacjentów.
- Zajęcia prowadzone będą w sposób aktywizujący studentów.
- Proces dydaktyczny w MCSM podlega monitorowaniu i ewaluacji.

7.3. Sposób monitorowania jakości kształcenia praktycznego

Kształcenie praktyczne jest ważnym ogniwem procesu kształcenia w zawodzie pielęgniarstwa. Zajęcia o charakterze praktycznym realizowane są w warunkach pracowni specjalistycznej (podstawy pielęgniarstwa, badanie fizykalne, podstawy ratownictwa medycznego), zajęć praktycznych i praktyk zawodowych. Monitorowanie kształcenia praktycznego odbywa się poprzez zbieranie danych w oparciu o dedykowane narzędzia oraz ich analizę. Na podstawie zebranych danych w Instytucie Zdrowia i Kultury Fizycznej, opracowywany jest raport z ewaluacji procesu kształcenia w Instytucie. Raport przekazywany jest do Pełnomocnika Rektora ds. Jakości Kształcenia w celu opracowywania corocznego Raportu ewaluacji jakości kształcenia w Państwowej Wyższej Szkole Zawodowej im. Jana Amosa Komeńskiego w Lesznie, zatwierdzanego Uchwałą Senatu.

Projekt pn. „Doskonalenie procesu kształcenia praktycznego na kierunku Pielęgniarstwo PWSZ im. J.A. Komeńskiego w Lesznie przez wdrożenie programu rozwojowego podnoszącego kompetencje studentów z wykorzystaniem symulacji medycznej” w ramach Programu Operacyjnego Wiedza Edukacja Rozwój 2014 – 2020 współfinansowanego ze środków Europejskiego Funduszu Społecznego

Obowiązującymi w Uczelni narzędziami służącymi monitorowaniu jakości kształcenia w tym kształcenia praktycznego są:

- Arkusz hospitacji zajęć dydaktycznych.
- Ankieta ewaluacji realizacji modułu kształcenia (przedmiotu) przez nauczyciela akademickiego.
- Ankieta służąca zebraniu opinii studentów na temat prowadzonych zajęć dydaktycznych.
- Ankieta - Ocena studenckiej praktyki zawodowej przez studentów.
- Ankieta - Ocena studenckiej praktyki zawodowej przez opiekuna praktyk w zakładzie pracy.
- Raport ewaluacji jakości kształcenia w Państwowej Wyższej Szkole Zawodowej im. Jana Amosa Komeńskiego w Lesznie.

Ankiety mają charakter anonimowy.

Monitorowanie jakości kształcenia na kierunku pielęgniarstwo, obejmuje także monitorowanie liczebności grup studenckich na zajęciach. Ćwiczenia w pracowniach specjalistycznych odbywają się (zgodnie z Zarządzeniem Rektora PWSZ im. J.A. Komeńskiego w Lesznie) w grupach do 8 studentów, a zajęcia praktyczne i praktyki zawodowe odbywają się w grupach o liczebności nieprzekraczającej 4-8 osobowych, w wybranych oddziałach np. oddziałach intensywnej terapii, podstawowej opiece zdrowotnej, w grupach nieprzekraczających 3-4 studentów. Wyposażenie pracowni stanowi sprzęt zalecany przez KRASzPiP.

W roku akademickim 2019/20 w Instytucie Zdrowia i Kultury Fizycznej powołano Radę Programową, organ doradczy, wspierający działania statutowe Instytutu, skupiającą osoby reprezentujące zarówno naukę i dydaktykę, jak i środowisko spoza Uczelni, w tym przedstawicieli podmiotów leczniczych, w których odbywa się kształcenie praktyczne (w randze zastępcy dyrektora, pielęgniarki przełożonej) i przedstawiciela Samorządu Zawodowego Pielęgniarek i Położnych. Członkiem Rady jest także przedstawiciel studentów pielęgniarstwa. Do zadań Rady należy m.in. doradztwo w przygotowaniu i opiniowaniu programów studiów, okresowa weryfikacja programów kształcenia realizowanych w ramach kierunku studiów, wskazywanie potrzeb społecznych dla realizowanych kierunków.

W ramach Instytutu funkcjonuje także Rada programowo-dydaktyczna kierunku pielęgniarstwo złożona z nauczycieli akademickich, która systematycznie ocenia wykorzystywane w procesie dydaktycznym metody nauczania, metody sprawdzania osiągnięć studenta oraz wyniki uzyskiwane przez studentów w toku kształcenia praktycznego, w tym praktycznego egzaminu dyplomowego.

Projekt pn. „Doskonalenie procesu kształcenia praktycznego na kierunku Pielęgniarstwo PWSZ im. J.A. Komerńskiego w Lesznie przez wdrożenie programu rozwojowego podnoszącego kompetencje studentów z wykorzystaniem symulacji medycznej” w ramach Programu Operacyjnego Wiedza Edukacja Rozwój 2014 – 2020 współfinansowanego ze środków Europejskiego Funduszu Społecznego

Do działań pro jakościowych należą również działania związane z zasięgnięciem opinii interesariuszy zewnętrznych tj. Dyrekcji placówek, w których realizowane jest kształcenie praktyczne w sprawie opinii nt. programu studiów.

Monitorowanie jakości kształcenia praktycznego w MCSM odbywać się będzie w oparciu o w/w sposoby tj. poprzez hospitację zajęć, analizę ankiet ewaluujących (zwłaszcza opinii studentów o jakości zajęć w MCSM i ich oczekiwania w tym zakresie), analizę scenariuszy zajęć symulacyjnych, systematyczną bieżącą i końcową weryfikację osiągnięcia efektów uczenia się. Ocena osiągnięć studenta w zakresie umiejętności praktycznych odbywać się także z wykorzystaniem takich metod oceny jak obserwacja dydaktyczna komunikowania się z pacjentem i zespołem terapeutycznym, umiejętności związanych z refleksyjną praktyką.

Niewątpliwą korzyścią wdrożenia programu rozwojowego będzie możliwość weryfikacji osiągnięcia efektów uczenia się w kategorii umiejętności w czasie obiektywnego standaryzowanego egzaminu klinicznego (OSCE) z wykorzystaniem list kontrolnych do ich oceny. Sprawdzanie osiągnięcia zakładanych umiejętności praktycznych, zwłaszcza proceduralnych oraz kompetencji społecznych, często niemożliwych do sprawdzenia w inny obiektywny sposób będzie istotnym narzędziem doskonalenia procesu kształcenia praktycznego.

Nadzór nad jakością kształcenia praktycznego w MCSM pełnić będzie Rektor PWSZ im. J.A. Komerńskiego w Lesznie, Dyrektor Instytutu Zdrowia i Kultury Fizycznej, Koordynator kierunku pielęgniarstwo oraz Kierownik MCSM.

7.4. Sposób weryfikacji wiedzy i umiejętności nabytych przez studentów w MCSM

Sprawdzanie stopnia osiągnięcia zakładanych efektów uczenia się odbywać się będzie w sposób ciągły, na bieżąco, zgodnie z przyjętymi w kartach opisu przedmiotu metodami i kryteriami oraz zgodnie z Regulaminem studiów. Weryfikacja efektów uczenia się odbywać się będzie podczas kolokwium i egzaminów praktycznych. Przewiduje się także ocenę umiejętności studentów na podstawie list kontrolnych, podczas debriefingów oraz podczas egzaminu klinicznego OSCE. Wdrożenie egzaminowania metodą OSCE umożliwi weryfikację stopnia osiągnięcia efektów uczenia się w zakresie umiejętności praktycznych, dotyczących komunikowania się, jak i czynności proceduralnych.

Projekt pn. „Doskonalenie procesu kształcenia praktycznego na kierunku Pielęgniarstwo PWSZ im. J.A. Komeńskiego w Lesznie przez wdrożenie programu rozwojowego podnoszącego kompetencje studentów z wykorzystaniem symulacji medycznej” w ramach Programu Operacyjnego Wiedza Edukacja Rozwój 2014 – 2020 współfinansowanego ze środków Europejskiego Funduszu Społecznego

7.5. Ocena zajęć w MCSM przez studentów

Ocena zajęć w MCSM przez studentów opierać się będzie na narzędziach przewidzianych w Uczelnianym Systemie Zapewnienia Jakości Kształcenia. Ewaluacji przez studentów podlegać będą zajęcia i nauczyciele - instruktorzy symulacji medycznej w MCSM oraz wyposażenie i obsługa techniczna MCSM. Wyniki ewaluacji stanowiąc będą podstawę weryfikacji programu studiów, w szczególności efektów uczenia się przypisanych do tej formy zajęć, liczby godzin przeznaczonych na zajęcia metodą symulacji medycznej z poszczególnych przedmiotów, scenariuszy zajęć, funkcjonowania MCSM.

Prowadzona ewaluacja stanowić będzie podstawę informacji zwrotnej o procesie kształcenia w MCSM oraz umożliwi poprawę składowych procesu dydaktycznego opartego o symulację medyczną. Pozwoli także na doświadczanie podmiotowości przez studentów w procesie kształcenia i wpływu na jego kształt.

Ocena prowadzona będzie na zakończenie semestru kształcenia w ciągu roku akademickiego 2021/2022 oraz kolejnych lat.

7.6. Wskaźniki realizacji projektu

Realizacja projektu pn. „Doskonalenie procesu kształcenia praktycznego na kierunku Pielęgniarstwo PWSZ im. J.A. Komeńskiego w Lesznie przez wdrożenie programu rozwojowego podnoszącego kompetencje studentów z wykorzystaniem symulacji medycznej” (w ramach konkursu nr POWR.05.03.00-IP.05-00-005/19) monitorowana będzie na każdym etapie wdrażania.

Przyjęte we wniosku aplikacyjnym wskaźniki produktu (tabela 8) oraz wskaźniki rezultatu (tabela 9) podlegają monitorowaniu zgodnie z przyjętymi założeniami.

Tabela 8. Wskaźniki produktu

Wskaźniki produktu oraz wartość	Źródło pomiaru
Liczba programów rozwojowych uczelni kształcących na kierunkach medycznych opracowanych dzięki wsparciu z EFS - 1	Uchwała Senatu w sprawie zatwierdzenia programu rozwojowego na kierunku pielęgniarstwo. Raport z wdrożenia Programu Rozwojowego przez Uczelnię.
Liczba osób na kierunku pielęgniarstwo lub położnictwo objętych wsparciem w ramach programu - 45	Protokoły z rekrutacji studentów do projektu wraz z wnioskami rekrutacyjnymi, umowy ze studentami. Raport zbiorczy – lista studentów. Ankieta po 4 tygodniach od zakończenia udziału w projekcie.

Projekt pn. „Doskonalenie procesu kształcenia praktycznego na kierunku Pielęgniarstwo PWSZ im. J.A. Komerńskiego w Lesznie przez wdrożenie programu rozwojowego podnoszącego kompetencje studentów z wykorzystaniem symulacji medycznej” w ramach Programu Operacyjnego Wiedza Edukacja Rozwój 2014 – 2020 współfinansowanego ze środków Europejskiego Funduszu Społecznego

Liczba utworzonych sal pielęgniarstwach wysokiej wierności (wraz z pomieszczeniem kontrolnym) - 1	Protokół odbioru prac remontowo-adaptacyjnych. Protokół odbioru dostaw wyposażenia sal.
Liczba utworzonych sal egzaminacyjnych OSCE - 1	Protokół odbioru prac remontowo-adaptacyjnych. Protokół odbioru dostaw wyposażenia sal.
Liczba utworzonych sal symulacji z zakresu ALS - 1	Protokół odbioru prac remontowo-adaptacyjnych. Protokół odbioru dostaw wyposażenia sal.
Liczba utworzonych sal symulacji z zakresu BLS - 1	Protokół odbioru prac remontowo-adaptacyjnych. Protokół odbioru dostaw wyposażenia sal.
Liczba utworzonych sal do ćwiczeń umiejętności pielęgniarstwach - 1	Protokół odbioru prac remontowo-adaptacyjnych. Protokół odbioru dostaw wyposażenia sal.
Liczba utworzonych sal ćwiczeń umiejętności technicznych - 1	Protokół odbioru prac remontowo-adaptacyjnych. Protokół odbioru dostaw wyposażenia sal.
Liczba osób, które ukończyły szkolenie praktyczne kadry uczelni - 16	Lista obecności na szkoleniu. Dokumentacja rozliczeniowa po zakończeniu szkolenia. Certyfikat/zaświadczenie o ukończeniu szkolenia.
Liczba osób, które wzięły udział w szkoleniu instruktora symulacji niskiej wierności w pielęgniarstwie - 14	Lista obecności na szkoleniu. Dokumentacja rozliczeniowa po zakończeniu szkolenia. Certyfikat/zaświadczenie o ukończeniu szkolenia.
Liczba osób, które ukończyły szkolenie instruktora symulacji przedmiotów specjalistycznych w pielęgniarstwie - pośrednia wierność - 14	Lista obecności na szkoleniu. Dokumentacja rozliczeniowa po zakończeniu szkolenia. Certyfikat/zaświadczenie o ukończeniu szkolenia.
Liczba osób, które ukończyły szkolenie instruktora symulacji wysokiej wierności w pielęgniarstwie - 14	Lista obecności na szkoleniu. Dokumentacja rozliczeniowa po zakończeniu szkolenia. Certyfikat/zaświadczenie o ukończeniu szkolenia.
Liczba osób, które ukończyły szkolenie praktyczne egzaminatora OSCE - 16	Lista obecności na szkoleniu. Dokumentacja rozliczeniowa po zakończeniu szkolenia. Certyfikat/zaświadczenie o ukończeniu szkolenia.
Liczba osób, które ukończyły szkolenie z zakresu komunikacji interpersonalnej - 14	Lista obecności na szkoleniu. Dokumentacja rozliczeniowa po zakończeniu szkolenia. Certyfikat/zaświadczenie o ukończeniu szkolenia.
Liczba osób, które ukończyły szkolenie dla techników symulacji medycznej - 2	Lista obecności na szkoleniu. Dokumentacja rozliczeniowa po zakończeniu szkolenia. Certyfikat/zaświadczenie o ukończeniu szkolenia.
Liczba osób, które ukończyły szkolenie /staż dla informatyka symulacji medycznej - 1	Lista obecności na szkoleniu/stażu. Dokumentacja rozliczeniowa po zakończeniu szkolenia/stażu. Certyfikat/zaświadczenie o ukończeniu szkolenia.

Projekt pn. „Doskonalenie procesu kształcenia praktycznego na kierunku Pielęgniarstwo PWSZ im. J.A. Komeńskiego w Lesznie przez wdrożenie programu rozwojowego podnoszącego kompetencje studentów z wykorzystaniem symulacji medycznej” w ramach Programu Operacyjnego Wiedza Edukacja Rozwój 2014 – 2020 współfinansowanego ze środków Europejskiego Funduszu Społecznego

Liczba osób, które ukończyły szkolenie dla kadry zarządzającej MCSM - 2	Lista obecności na szkoleniu. Dokumentacja rozliczeniowa po zakończeniu szkolenia. Certyfikat/zaświadczenie o ukończeniu szkolenia.
Liczba osób zatrudnionych w MCSC - 1	Wniosek o utworzenie nowego stanowiska pracy, zatrudnienie pracownika. Umowa o pracę. Listy obecności.
Liczba osób, które wzięły udział w konferencji szkoleniowej dotyczącej metod symulacji - 2	Lista obecności na szkoleniu. Dokumentacja rozliczeniowa po zakończeniu szkolenia. Certyfikat/zaświadczenie o ukończeniu szkolenia.
Liczba utworzonych i rozwiniętych Monoprofilowych Centrów Symulacji Medycznej (MCSM) w zakresie kształcenia pielęgniarek – 1	Protokół odbioru prac remontowo-adaptacyjnych. Protokół odbioru dostaw wyposażenia sal.
Liczba utworzonych scenariuszy do zajęć z wykorzystaniem technik symulacyjnych - 60	Lista osób powołanych do opracowania scenariuszy. Opracowane scenariusze tworzące bazę scenariuszy. Protokół zatwierdzający scenariusze zajęć.
Liczba studentów biorących udział w dodatkowych zajęciach służących nabyciu kompetencji w zakresie zmieniających się trendów epidemiologiczno-demograficznych - 45	Rozkład zaplanowanych zajęć dodatkowych. Harmonogram zajęć. Listy obecności na zajęciach. Listy z zaliczenia zajęć.
Liczba osób na kierunku pielęgniarstwo objętych wsparciem wykraczającym poza standardowy program kształcenia w ramach programu rozwojowego - 45	Rozkład zaplanowanych zajęć dodatkowych. Listy obecności na zajęciach.
Liczba godzin zajęć dodatkowych służących nabyciu kompetencji w zakresie zmieniających się trendów epidemiologiczno-demograficznych - 324	Rozkład zajęć opracowany wewnątrz IZiKF. Program zajęć dodatkowych – liczba godzin, forma zajęć, rok akademicki, semestr. Ewidencja czasu pracy prowadzącego.
Liczba utworzonych podręczników symulacji - 1	Protokół odbioru merytoryczno-techniczny podręcznika.
Liczba utworzonych baz danych wraz z aplikacją wspomagającą nauczanie - 1	Protokół odbioru merytoryczno-techniczny bazy danych wraz z aplikacją.
Liczba godzin zajęć praktycznych, które zostały przeprowadzone w MCSM - 295	Program studiów zatwierdzony przez Senat Uczelni. Rozkład zajęć opracowany wewnątrz IZiKF. Karta opisu przedmiotu. Listy obecności studentów.

Projekt pn. „Doskonalenie procesu kształcenia praktycznego na kierunku Pielęgniarstwo PWSZ im. J.A. Komeńskiego w Lesznie przez wdrożenie programu rozwojowego podnoszącego kompetencje studentów z wykorzystaniem symulacji medycznej” w ramach Programu Operacyjnego Wiedza Edukacja Rozwój 2014 – 2020 współfinansowanego ze środków Europejskiego Funduszu Społecznego

Tabela 9. Wskaźniki rezultatu

Wskaźniki rezultatu oraz wartość	Źródło pomiaru
Liczba wdrożonych programów rozwojowych na uczelniach kształcących na kierunkach medycznych opracowanych dzięki wsparciu z EFS - 1	Protokół odbioru robót budowlanych. Protokoły odbiorcze dostaw sprzętu. Certyfikaty o ukończeniu szkoleń. Listy obecności studentów na zajęciach prowadzonych metodami symulacji medycznej. Raport z wdrożenia Programu Rozwojowego.
Liczba osób, które dzięki wsparciu programu uzyskały uprawnienia do wykonywania zawodu pielęgniarki lub położnej - 39	Listy obecności na zajęciach. Zaliczenie z przedmiotów prowadzonych metodami symulacji. Lista osób, które uzyskały dyplom.
Liczba osób z kadry dydaktycznej, które podniosły kompetencje w zakresie symulacji medycznej - 14	Certyfikat/zaświadczenie o ukończeniu szkolenia. Lista obecności na szkoleniu. Dokumenty rozliczeniowe dotyczące szkoleń.

Harmonogram realizacji projektu z podziałem na zadania przedstawia załącznik 2. W celu zapewnienia sprawnej realizacji projektu powołano Zespół ds. realizacji projektu w składzie: Kierownik projektu, wsparcie projektu – Koordynator kierunku pielęgniarstwo, księgowa Projektu, pracownik ds. finansowo-księgowych, pracownik ds. kadrowych, pracownik ds. obsługi Biura projektu, pracownik ds. obsługi administracyjnej, pracownik ds. zamówień publicznych, wykładowcy kierunku pielęgniarstwo - 4 osoby (Zarządzenie nr 4/2020 Rektora Państwowej Wyższej Szkoły Zawodowej im. Jana Amosa Komeńskiego w Lesznie z dnia 24 lutego 2020 r.).

Nadzór nad działalnością Zespołu oraz prawidłową realizacją projektu pełni Grupa Sterująca w składzie: Rektor, Prorektor ds. studentów i dydaktyki, Kanclerz, Dyrektor Instytutu Zdrowia i Kultury Fizycznej (Zarządzenie nr 5/2020 Rektora Państwowej Wyższej Szkoły Zawodowej im. Jana Amosa Komeńskiego w Lesznie z dnia 24 lutego 2020r.).



Projekt pn. „Doskonalenie procesu kształcenia praktycznego na kierunku Pielęgniarstwo PWSZ im. J.A. Komeńskiego w Lesznie przez wdrożenie programu rozwojowego podnoszącego kompetencje studentów z wykorzystaniem symulacji medycznej” w ramach Programu Operacyjnego Wiedza Edukacja Rozwój 2014 – 2020 współfinansowanego ze środków Europejskiego Funduszu Społecznego

Wykaz tabel, rycin, załączników

Wykaz tabel:

Tabela 1. Kierownik MCSM - zakres obowiązków, odpowiedzialności, wymagania, kwalifikacje	14
Tabela 2. Technik symulacji medycznej - zakres obowiązków, odpowiedzialności, wymagania, kwalifikacje	15
Tabela 3. Liczba i wyposażenie Sal Symulacji Wysokiej i Niskiej Wierności w MCSM.....	18
Tabela 4. Szkolenia dla kadry dydaktycznej i zarządzającej	22
Tabela 5. Szkolenia dla informatyka i technika symulacji medycznej	26
Tabela 6. Zajęcia dodatkowe dla studentów.....	28
Tabela 7. Plan zajęć w MCSM.....	31
Tabela 8. Wskaźniki produktu	37
Tabela 9. Wskaźniki rezultatu.....	40

Wykaz rycin:

Rycina 1. MCSM w strukturze PWSZ im. J.A. Komeńskiego w Lesznie.....	13
--	----

Wykaz załączników:

Załącznik 1. Wykaz wewnętrznych aktów prawnych dotyczących Uczelnianego Systemu Zapewnienia Jakości Kształcenia w PWSZ im. J.A. Komeńskiego w Lesznie	42
Załącznik 2. Harmonogram realizacji projektu	44
Załącznik 3. Efekty uczenia się do realizacji metodami symulacji medycznej na kierunku pielęgniarstwo.....	47
Załącznik 4. Kompetencje społeczne możliwe do osiągnięcia metodami symulacji medycznej.....	59

Projekt pn. „Doskonalenie procesu kształcenia praktycznego na kierunku Pielęgniarstwo PWSZ im. J.A. Komeńskiego w Lesznie przez wdrożenie programu rozwojowego podnoszącego kompetencje studentów z wykorzystaniem symulacji medycznej” w ramach Programu Operacyjnego Wiedza Edukacja Rozwój 2014 – 2020 współfinansowanego ze środków Europejskiego Funduszu Społecznego

Załącznik 1. Wykaz wewnętrznych aktów prawnych dotyczących Uczelnianego Systemu Zapewnienia Jakości Kształcenia w PWSZ im. J.A. Komeńskiego w Lesznie

Uchwały Senatu PWSZ im. J. A. Komeńskiego w Lesznie:
<ul style="list-style-type: none">• Uchwała nr 2/2013 Senatu z dnia 17 stycznia 2013 r. w sprawie Uczelnianego Systemu Zapewnienia Jakości Kształcenia w Państwowej Wyższej Szkole Zawodowej im. Jana Amosa Komeńskiego w Lesznie.• Uchwała nr 91/2013 Senatu z dnia 28 listopada 2013 r. w sprawie powołania Senackiej Komisji ds. Kształcenia na kadencję 2012/2016.• Uchwała nr 56/2015 Senatu z dnia 29 października 2015 r. w sprawie zatwierdzenia wzoru arkusza oceny okresowej nauczycieli akademickich w Państwowej Wyższej Szkole Zawodowej im. Jana Amosa Komeńskiego w Lesznie.• Uchwała nr 52/2019 w sprawie przyjęcia Regulaminu potwierdzania efektów uczenia się w Państwowej Wyższej Szkole Zawodowej im. Jana Amosa Komeńskiego w Lesznie.
Zarządzenia Rektora PWSZ im. J. A. Komeńskiego w Lesznie:
<ul style="list-style-type: none">• Zarządzenie nr 3/2013 Rektora z dnia 25 lutego 2013 r. w sprawie powołania Uczelnianej Komisji ds. Jakości Kształcenia na okres kadencji 2012-2016.• Zarządzenie nr 31/2013 Rektora z dnia 18 grudnia 2013 r. w sprawie ustalenia wzorów: programu kształcenia, opisu modułu kształcenia, matrycy efektów kształcenia, efektów kształcenia, wykazu dokumentów KRK oraz ankiety ewaluacji realizacji modułu kształcenia w Państwowej Wyższej Szkole Zawodowej im. Jana Amosa Komeńskiego w Lesznie.• Zarządzenie nr 33/2014 Rektora z dnia 27 października 2014 r. w sprawie wprowadzenia Procedur Uczelnianego Systemu Zapewnienia Jakości Kształcenia w Państwowej Wyższej Szkole Zawodowej im. Jana Amosa Komeńskiego w Lesznie.• Zarządzenie nr 6/2015 Rektora z dnia 16 lutego 2015 r. w sprawie ustalenia wzoru anonimowych ankiet służących zebraniu opinii studentów na temat prowadzonych zajęć dydaktycznych oraz wprowadzenia wzoru sprawozdania dyrektorów instytutów z przeprowadzonego badania opinii studentów o wypełnianiu przez nauczycieli akademickich obowiązków dydaktycznych.• Zarządzenie nr 8/2015 Rektora z dnia 13 kwietnia 2015 r. w sprawie ustalenia wzoru protokołu hospitacji zajęć dydaktycznych w Państwowej Wyższej Szkole Zawodowej im. Jana Amosa



Projekt pn. „Doskonalenie procesu kształcenia praktycznego na kierunku Pielęgniarstwo PWSZ im. J.A. Komeńskiego w Lesznie przez wdrożenie programu rozwojowego podnoszącego kompetencje studentów z wykorzystaniem symulacji medycznej” w ramach Programu Operacyjnego Wiedza Edukacja Rozwój 2014 – 2020 współfinansowanego ze środków Europejskiego Funduszu Społecznego

Komeńskiego w Lesznie.

- Zarządzenie nr 19/2015 Rektora z dnia 15 czerwca 2015 r. w sprawie wprowadzenia w Państwowej Wyższej Szkole Zawodowej im. Jana Amosa Komeńskiego w Lesznie wzorów ankiet ewaluacji praktyk zawodowych.
- Zarządzenie nr 30/2015 Rektora z dnia 15 października 2015 r. w sprawie powołania członków Uczelnianej Komisji Oceniającej Nauczycieli Akademickich.
- Zarządzenie nr 32/2015 Rektora z dnia 15 października 2015 r. w sprawie zasięgnięcia opinii studentów o wypełnianiu obowiązków dydaktycznych przez nauczycieli akademickich w PWSZ im. J.A. Komeńskiego w Lesznie oraz powołania w Instytutach Zespołów ds. oceny realizacji prac dyplomowych jako elementu oceny jakości procesu kształcenia.
- Zarządzenie nr 34/2015 Rektora z dnia 30 października 2015 r. w sprawie okresowej oceny nauczycieli akademickich w Państwowej Wyższej Szkole Zawodowej im. Jana Amosa Komeńskiego w Lesznie w 2016 r.
- Zarządzenie nr 32/2016 Rektora z dnia 19 września 2016 r. w sprawie powołania Uczelnianej Komisji ds. Jakości Kształcenia na okres kadencji 2016-2020.
- Zarządzenie nr 35/2016 Rektora z dnia 17 października 2016 r. w sprawie wprowadzenia Uczelnianych zasad weryfikacji osiągnięcia zakładanych efektów kształcenia w Państwowej Wyższej Szkole Zawodowej im. Jana Amosa Komeńskiego w Lesznie.
- Zarządzenie nr 9/2017 Rektora z dnia 9 marca 2017 r. w sprawie powołania Uczelnianego Zespołu ds. Krajowych Ram Kwalifikacji dla Szkolnictwa Wyższego na okres kadencji 2016-2020.

Projekt pn. „Dokształcenie procesu kształcenia praktycznego na kierunku Pielęgniarstwo PWSZ im. J.A. Komeńskiego w Lesznie przez wdrożenie programu rozwojowego podnoszącego kompetencje studentów z wykorzystaniem symulacji medycznej” w ramach Programu Operacyjnego Wiedza Edukacja Rozwój 2014 – 2020 współfinansowanego ze środków Europejskiego Funduszu Społecznego

Załącznik 2. Harmonogram realizacji projektu

HARMONOGRAM REALIZACJI PROJEKTU

pn. „Dokształcenie procesu kształcenia praktycznego na kierunku Pielęgniarstwo PWSZ im. J. A. Komeńskiego w Lesznie przez wdrożenie programu rozwojowego podnoszącego kompetencje studentów z wykorzystaniem symulacji medycznej”
Okres realizacji projektu: od 01.04.2020 do 31.12.2022

Lp.	Zadanie	Nr zadania	Planowany termin realizacji	Uwagi
1.	Opracowanie programu rozwojowego dla kierunku Pielęgniarstwo	1	IV-V.2020 r. Państwowa Wyższa Szkoła Zawodowa im. Jana Amosa Komeńskiego, ul. Mickiewicza 5, 64-100 Leszno	Powołanie Zespołu ds. opracowania programu rozwojowego na kierunku Pielęgniarstwo. Program zostanie przesłany do Ministerstwa Zdrowia i po pozytywnej ocenie zostanie zatwierdzony przez Senat PWSZ im. J.A. Komeńskiego w Lesznie.
2.	Utworzenie MCSM - zakup wyposażenia: <ul style="list-style-type: none"> Sali wysokiej wierności wraz z pomieszczeniem kontrolnym Sali egzaminacyjnej OSCE Sali symulacji z zakresu ALS Sali symulacji z zakresu BLS Sali do ćwiczeń umiejętności pielęgniarstkich Sali ćwiczeń umiejętności technicznych 	2-7	I i II kwartał 2021 r.	MCSM utworzone zostanie na II piętrze budynku Biblioteki Uczelnianej PWSZ im. J.A. Komeńskiego w Lesznie, przy ul. Opalińskich 1, 64-100 Leszno. Wyposażenie sal MCSM, instalacja sprzętu oraz systemu AV jest uzależnione od terminów zakończenia prac remontowo-budowlanych.

Projekt pn. „Doskonalenie procesu kształcenia praktycznego na kierunku Pielęgniarstwo PWiSz im. J.A. Komeńskiego w Lesznie przez wdrożenie programu rozwojowego podnoszącego kompetencje studentów z wykorzystaniem symulacji medycznej” w ramach Programu Operacyjnego Wiedza Edukacja Rozwój 2014 – 2020 współfinansowanego ze środków Europejskiego Funduszu Społecznego

<p>3. Rozwój potencjału kadry Uczelni</p> <p>Organizacja i realizacja szkoleń dla kadry dydaktycznej oraz obsługi technicznej</p> <p>Szkolenie praktyczne kadry uczelni (podstawy symulacji)</p> <p>Szkolenie instruktora symulacji niskiej wierności w pielęgniarstwie</p> <p>Szkolenie instruktora symulacji przedmiotów specjalistycznych w pielęgniarstwie - pośrednia wierność</p> <p>Szkolenie instruktora symulacji wysokiej wierności w pielęgniarstwie</p> <p>Szkolenie egzaminatora OSCE w pielęgniarstwie</p> <p>Szkolenie z zakresu komunikacji interpersonalnej</p> <p>Szkolenie dla techników symulacji medycznej</p> <p>Szkolenie dla informatyka symulacji medycznej</p> <p>Szkolenie dla kadry zarządzającej MCSM</p> <p>Zatrudnienie personelu MCSM</p>	<p>8</p> <p>IX.2020 r.-II kwartał 2021 r.</p> <p>IX.2020 r.</p> <p>IX-X.2020 r.</p> <p>X-XI.2020 r.</p> <p>I-II.2021 r.</p> <p>II-III.2021 r.</p> <p>XI-XII.2020 r.</p> <p>I-III.2021 r.</p> <p>IV-VI.2021 r.</p> <p>V-VI.2021 r.</p> <p>III kwartał 2021 r.-IV kwartał 2022 r.</p>	<p>Szkolenia obejmą nauczycieli zatrudnionych na podstawie umowy o pracę, a także na podstawie umów cywilno-prawnych oraz technika symulacji medycznej i informatyka.</p>
<p>Udział w konferencji szkoleniowej</p> <p>4. Opracowanie scenariuszy symulacyjnych i przygotowanie podręcznika symulacji</p> <p>Opracowanie scenariuszy do zajęć</p>	<p>9</p> <p>I kwartał 2022 r.</p> <p>III kwartał 2020 r.-IV kwartał 2021 r.</p> <p>III kwartał 2020 r.-IV kwartał 2021 r.</p>	<p>Zatrudnienie technika symulacji medycznej (od III kwartału 2021r.) oraz Kierownika MCSM (od IV kwartału 2021 r.)</p> <p>Zaplanowano udział 2 nauczycieli kierunku pielęgniarstwo.</p> <p>Scenariusze opracuje grupa nauczycieli kierunku pielęgniarstwo w oparciu o umiejętności nabyte w czasie szkoleń.</p>

Projekt pn. „Doskonalenie procesu kształcenia praktycznego na kierunku Pielęgniarstwo PWSZ im. J.A. Komeńskiego w Lesznie przez wdrożenie programu rozwojowego podnoszącego kompetencje studentów z wykorzystaniem symulacji medycznej” w ramach Programu Operacyjnego Wiedza Edukacja Rozwój 2014 – 2020 współfinansowanego ze środków Europejskiego Funduszu Społecznego

Opracowanie podręcznika symulacji		II kwartał 2021 r.	Przygotowanie podręcznika zostanie zlecone firmie zewnętrznej gwarantującej odpowiedni poziom podręcznika.
5.	Zajęcia dodatkowe dla studentów służące nabyciu kompetencji w zakresie zmieniających się trendów epidemiologiczno-demograficznych	10 IV kwartał 2020 r.–IV kwartał 2021 r.	Ze względu na aktualną sytuację epidemiologiczną, rozważa się w roku akademickim 2020/21 możliwość osiągnięcia zamierzonych efektów z wykorzystaniem metod i technik kształcenia na odległość.
6.	Opracowanie elektronicznej bazy danych wraz z aplikacją ułatwiającą nauczanie	11 II kwartał 2021 r.	Przygotowanie elektronicznej bazy danych oraz aplikacji ułatwiającej nauczanie powstanie w ramach usługi zleconej.

Projekt pn. „Doskonalenie procesu kształcenia praktycznego na kierunku Pielęgniarstwo PWSZ im. J.A. Komerńskiego w Lesznie przez wdrożenie programu rozwojowego podnoszącego kompetencje studentów z wykorzystaniem symulacji medycznej” w ramach Programu Operacyjnego Wiedza Edukacja Rozwój 2014 – 2020 współfinansowanego ze środków Europejskiego Funduszu Społecznego

Załącznik 3. Efekty uczenia się do realizacji metodami symulacji medycznej na kierunku pielęgniarstwo

Symbol efektu uczenia się	Efekt uczenia się	Podstawy pielęgniarstwa		Podstawowa opieka zdrowotna		Badania fizykalne
		SNW	SWW	SNW	SWW	
C.U1.	stosować wybraną metodę pielęgnowania w opiece nad pacjentem;		X		X	
C.U2.	gromadzić informacje metodą wywiadu, obserwacji, pomiarów, badania przedmiotowego, analizy dokumentacji w celu rozpoznawania stanu zdrowia pacjenta i sformułowania diagnozy pielęgniarstwiej;		X		X	
C.U3.	ustalać cele i plan opieki pielęgniarstwiej oraz realizować ją wspólnie z pacjentem i jego rodziną;		X		X	
C.U4.	monitorować stan zdrowia pacjenta podczas pobytu w szpitalu lub innych jednostkach organizacyjnych systemu ochrony zdrowia;		X		X	
C.U5.	dokonywać bieżącej i końcowej oceny stanu zdrowia pacjenta i podejmowanych działań pielęgniarstwiej;		X		X	
C.U6.	wykonywać testy diagnostyczne dla oznaczenia ciał ketonowych i glukozy we krwi i w moczu oraz cholesterolu we krwi oraz inne testy paskowe;	X	X		X	
C.U7.	prowadzić, dokumentować i oceniać bilans płynów pacjenta;	X	X		X	

Projekt pn. „Dokształcenie procesu kształcenia praktycznego na kierunku Pielęgniarstwo PWSZ im. J.A. Komeńskiego w Lesznie przez wdrożenie programu rozwojowego podnoszącego kompetencje studentów z wykorzystaniem symulacji medycznej” w ramach Programu Operacyjnego Wiedza Edukacja Rozwój 2014 – 2020 współfinansowanego ze środków Europejskiego Funduszu Społecznego

Symbol efektu uczenia się	Efekt uczenia się	Podstawy pielęgniarstwa		Podstawowa opieka zdrowotna		Badanie fizykalne	
		SNW	SWW	SWW	SWW	SNW	SNW
C.U8.	wykonywać pomiar temperatury ciała, tętna, oddechu, ciśnienia tętniczego krwi, ośrodkowego ciśnienia żylnego, obwodów, saturacji, szczytowego przepływu wydechowego oraz pomiary antropometryczne (pomiar masy ciała, wzrostu, wskaźnika BMI, wskaźników dystrybucji tkanki tłuszczowej: WHR, WHtR, grubości fałdów skórno-tłuszczowych);	X	X	X	X		X
C.U9.	pobierać materiał do badań laboratoryjnych i mikrobiologicznych oraz asystować lekarzowi przy badaniach diagnostycznych;	X	X	X			
C.U10.	stosować zabiegi przeciwwzapalne;	X	X	X	X		
C.U11.	przechowywać i przygotowywać leki zgodnie z obowiązującymi standardami;	X	X	X	X		
C.U12.	podawać pacjentowi leki różnymi drogami, zgodnie z pisemnym zleceniem lekarza lub zgodnie z posiadanymi kompetencjami oraz obliczać dawki leków;	X	X	X	X		
C.U13.	wykonywać szczepienia przeciw grypie, WZW i tężcowi;	X	X	X	X		
C.U14.	wykonywać płukanie jamy ustnej, gardła, oka, ucha, żołądka, pęcherza moczowego, przetoki jelitowej i rany;	X	X	X	X		
C.U15.	zakładać i usuwać cewnik z żył obwodowych, wykonywać kroplowe wlewy dożyłne oraz monitorować i pielęgnować miejsce wkłucia obwodowego, wkłucia centralnego i portu naczyniowego;	X	X	X	X		

Projekt pn. „Doskonalenie procesu kształcenia praktycznego na kierunku Pielęgniarstwo PWSZ im. J.A. Komeńskiego w Lesznie przez wdrożenie programu rozwojowego podnoszącego kompetencje studentów z wykorzystaniem symulacji medycznej” w ramach Programu Operacyjnego Wiedza Edukacja Rozwój 2014 – 2020 współfinansowanego ze środków Europejskiego Funduszu Społecznego

Symbol efektu uczenia się	Efekt uczenia się	Podstawy pielęgniarstwa		Podstawowa opieka zdrowotna		Badania fizykalne
		SNW	SWW	SWW	SNW	
C.U16.	wykorzystywać dostępne metody karmienia pacjenta (doustnie, przez zgłębnik, przetoki odżywcze);	X	X	X	X	
C.U17.	przemieszczać i pozycjonować pacjenta z wykorzystaniem różnych technik i metod;	X	X	X	X	
C.U18.	wykonywać gimnastykę oddechową i drenaż ułożeniowy, odsluzowywanie dróg oddechowych i inhalację;	X	X	X		
C.U19.	wykonywać nacieranie, oklepywanie, ćwiczenia czynne i bierne;	X	X	X	X	
C.U20.	wykonywać zabiegi higieniczne;	X			X	
C.U21.	pielęgnować skórę i jej wytwory oraz błony śluzowe z zastosowaniem środków farmakologicznych i materiałów medycznych, w tym stosować kąpiele lecznicze;	X			X	
C.U22.	oceniać ryzyko rozwoju odleżyn i stosować działania profilaktyczne;	X	X	X	X	
C.U23.	wykonywać zabiegi doobytnicze;	X	X	X		
C.U24.	zakładać cewnik do pęcherza moczowego, monitorować diurezę i usuwać cewnik;	X	X	X	X	
C.U25.	zakładać zgłębnik do żołądka oraz monitorować i usuwać zgłębnik;	X	X	X		

Projekt pn. „Dokształcenie procesu kształcenia praktycznego na kierunku Pielegniarstwo PWSZ im. J.A. Komenskigo w Lesznie przez wdrożenie programu rozwojowego podnoszącego kompetencje studentów z wykorzystaniem symulacji medycznej”, w ramach Programu Operacyjnego Wiedza Edukacja Rozwój 2014 – 2020 współfinansowanego ze środków Europejskiego Funduszu Społecznego

Symbol efektu uczenia się	Efekt uczenia się	Podstawy pielęgniarstwa		Podstawowa opieka zdrowotna		Badanie fizykalne
		SNW	SWW	SWW	SNW	
C.U26.	prorowadzić dokumentację medyczną oraz postugiwać się nią;	X		X		
C.U28.	oceniać potencjał zdrowotny pacjenta i jego rodziny z wykorzystaniem skal, siatek i pomiarów;				X	
C.U29.	rozpoznawać uwarunkowania zachowań zdrowotnych pacjenta i czynniki ryzyka chorób wynikających ze stylu życia;				X	
C.U30.	dobierać metody i formy profilaktyki i prewencji chorób oraz kształtować zachowania zdrowotne różnych grup społecznych;				X	
C.U31.	uczyć pacjenta samokontroli stanu zdrowia;				X	
C.U32.	opracowywać i wdrażać indywidualne programy promocji zdrowia pacjentów, rodzin i grup społecznych;				X	
C.U33.	realizować świadczenia zdrowotne w zakresie podstawowej opieki zdrowotnej;				X	
C.U34.	oceniać środowisko zamieszkania, nauczania i wychowania oraz pracy w zakresie rozpoznawania problemów zdrowotnych;				X	
C.U35.	oceniać stan odżywienia organizmu z wykorzystaniem metod antropometrycznych, biochemicznych i badania podmiotowego oraz prowadzić poradnictwo w zakresie żywienia;					X

Projekt pn. „Doskonalenie procesu kształcenia praktycznego na kierunku Pielęgniarstwo PWZS im. J.A. Komenskigo w Lesznie przez wdrożenie programu rozwojowego podnoszącego kompetencje studentów z wykorzystaniem symulacji medycznej” w ramach Programu Operacyjnego Wiedza Edukacja Rozwój 2014 – 2020 współfinansowanego ze środków Europejskiego Funduszu Społecznego

Symbol efektu uczenia się	Efekt uczenia się	Podstawy pielęgniarstwa			Podstawowa opieka zdrowotna	Badanie fizykalne
		SNW	SWW	SWW	SWW	SNW
C.U37.	dobierać środki spożywcze specjalnego przeznaczenia żywieniowego i wystawiać na nie recepty w ramach realizacji zleceń lekarskich oraz udzielać informacji na temat ich stosowania;				X	
C.U43.	przeprowadzać badanie podmiotowe pacjenta, analizować i interpretować jego wyniki;			X		X
C.U44.	rozpoznawać i interpretować podstawowe odrębności w badaniu dziecka i osoby dorosłej, w tym osoby w podeszłym wieku;					X
C.U45.	wykorzystywać techniki badania fizykalnego do oceny fizjologicznych i patologicznych funkcji skóry, zmysłów, głowy, klatki piersiowej, gruczołów piersiowych, jamy brzusznej, narządów płciowych, układu sercowo-naczyniowego, układu oddechowego, obwodowego układu krążenia, układu mięśniowo-szkieletowego i układu nerwowego oraz dokumentować wyniki badania fizykalnego i wykorzystywać je do oceny stanu zdrowia pacjenta;			X		X
C.U46.	przeprowadzać kompleksowe badanie podmiotowe i przedmiotowe pacjenta, dokumentować wyniki badania oraz dokonywać ich analizy dla potrzeb opieki pielęgniarzkiej;				X	X

Projekt pn. „Dokształcenie procesu kształcenia praktycznego na kierunku Pielęgniarstwo PWSZ im. J.A. Komeńskiego w Lesznie przez wdrożenie programu rozwojowego podnoszącego kompetencje studentów z wykorzystaniem symulacji medycznej” w ramach Programu Operacyjnego Wiedza Edukacja Rozwój 2014 – 2020 współfinansowanego ze środków Europejskiego Funduszu Społecznego

Symbol efektu uczenia się	Efekt uczenia się	Podstawy pielęgniarstwa		Podstawowa opieka zdrowotna	Badanie fizykalne
		SNW	SWW		
C.U47.	przeprowadzać badanie fizykalne z wykorzystaniem systemów teleinformatycznych lub systemów łączności;				X
C.U48.	wdrażać standardy postępowania zapobiegającego zakażeniom szpitalnym;		X		
C.U49.	stosować środki ochrony własnej, pacjentów i współpracowników przed zakażeniami;	X	X	X	
C.U51.	posługiwać się w praktyce dokumentacją medyczną oraz przestrzegać zasad bezpieczeństwa i poufności informacji medycznej oraz prawa ochrony własności intelektualnej;		X	X	

Projekt pn. „Dokształcenie procesu kształcenia praktycznego na kierunku Pielęgniarstwo PWSZ Im. J.A. Komeńskiego w Lesznie przez wdrożenie programu rozwojowego podnoszącego kompetencje studentów z wykorzystaniem symulacji medycznej” w ramach Programu Operacyjnego Wiedza Edukacja Rozwój 2014 – 2020 współfinansowanego ze środków Europejskiego Funduszu Społecznego

Symbol efektu uczenia się	Efekt uczenia się	Podstawy ratownictwa medycznego	
		NW	(ALS/BLS)
D.U4.	organizować izolację pacjentów z chorobą zakaźną w miejscach publicznych i w warunkach domowych;	X	
D.U27.	udzielać pierwszej pomocy w stanach bezpośredniego zagrożenia życia;	X	
D.U28.	doraźnie unieruchamiać złamanie kości, zwichnięcia i skręcenia oraz przygotowywać pacjenta do transportu;	X	
D.U29.	doraźnie tamować krwawienia i krwotoki;	X	
D.U30.	wykonywać podstawowe zabiegi resuscytacyjne u osób dorosłych i dzieci oraz stosować automatyczny defibrylator zewnętrzny (<i>Automated External Defibrillator, AED</i>) i bezprzewodowe udrożnienie dróg oddechowych oraz przyrządowe udrażnianie dróg oddechowych z zastosowaniem dostępnych urządzeń nadgłośniowych;		X



Projekt pn. „Dokonalenie procesu kształcenia praktycznego na kierunku Pielęgniarstwo PWSZ im. J.A. Komeńskiego w Lesznie przez wdrożenie programu rozwojowego podnoszącego kompetencje studentów z wykorzystaniem symulacji medycznej” w ramach Programu Operacyjnego Wiedza Edukacja Rozwój 2014 – 2020 współfinansowanego ze środków Europejskiego Funduszu Społecznego

Symbol efektu uczenia się	Efekt uczenia się									
	Choroby wewnętrzne	Pediatria i pielęgniarstwo pediatryczne	Chirurgia i pielęgniarstwo chirurgiczne	Położnictwo, ginekologia i pielęgniarstwo położniczo-ginekologiczne	Psychiatria i pielęgniarstwo psychiatryczne	Anestezjologia i pielęgniarstwo w zagrożeniu życia	Pielęgniarstwo opieki długoterminowej	Neurologia i pielęgniarstwo neurologiczne	Geriatryka i pielęgniarstwo geriatryczne	Opieka palliatywna
	SWW	SWW	SWW	SWW	SWW	SNW (ALS)/ SWW	SWW	SWW	SWW	SWW
D.U1.	X	X	X	X	X	X	X	X	X	X
D.U2.	X	X	X	X	X	X	X	X	X	X

Projekt pn. „Doskonalenie procesu kształcenia praktycznego na kierunku Pielęgniarstwo PWSZ im. J.A. Korneńskiego w Lesznie przez wdrożenie programu rozwojowego podnoszącego kompetencje studentów z wykorzystaniem symulacji medycznej” w ramach Programu Operacyjnego Wiedza Edukacja Rozwój 2014 – 2020 współfinansowanego ze środków Europejskiego Funduszu Społecznego

D.U3.	prowadzić profilaktykę powikłań występujących w przebiegu chorób;	X	X	X	X	X	X	X	X	X	X	X	X
D.U4.	organizować izolację pacjentów z chorobą zakaźną w miejscach publicznych i w warunkach domowych;										X		
D.U5.	oceniać rozwój psychofizyczny dziecka, wykonywać testy przesiewowe i wykrywać zaburzenia w rozwoju;		X*										
D.U6.	dobierać technikę i sposoby pielęgnowania rany, w tym zakładania opatrunków;				X*						X*		
D.U7.	dobierać metody i środki pielęgnacji ran na podstawie ich klasyfikacji;				X*						X*		
D.U8.	rozpoznawać powikłania po specjalistycznych badaniach diagnostycznych i zabiegach operacyjnych;	X	X	X	X	X	X	X	X	X	X	X	X
D.U9.	doraźnie podawać pacjentowi tlen i monitorować jego stan podczas tlenoterapii;	X	X	X	X	X	X	X	X	X	X	X	X
D.U10.	wykonywać badanie elektrokardiograficzne i rozpoznawać zaburzenia zagrażające życiu;	X*							X				

Projekt pn. „Dokształcenie procesu kształcenia praktycznego na kierunku Pielęgniarstwo PWSZ im. J.A. Komeńskiego w Lesznie przez wdrożenie programu rozwojowego podnoszącego kompetencje studentów z wykorzystaniem symulacji medycznej” w ramach Programu Operacyjnego Wiedza Edukacja Rozwój 2014 – 2020 współfinansowanego ze środków Europejskiego Funduszu Społecznego

D.U11.	modyfikować dawkę stałą insuliny szybko- i krótkodziałającej;	X															X		
D.U12.	przygotowywać pacjenta fizycznie i psychicznie do badań diagnostycznych;	X	X	X				X										X	
D.U13.	wystawiać skierowania na wykonanie określonych badań diagnostycznych;	X	X	X													X		X
D.U14.	przygotowywać zapisy form recepturowych substancji leczniczych w ramach kontynuacji leczenia;																X		
D.U15.	dokumentować sytuację zdrowotną pacjenta, dynamikę jej zmian i realizowaną opiekę pielęgniarstwa, z uwzględnieniem narzędzi informatycznych do gromadzenia danych;	X	X	X							X						X		X
D.U16.	uczyć pacjenta i jego opiekuna doboru oraz użytkowania sprzętu pielęgnacyjno-rehabilitacyjnego i wyrobów medycznych;	X	X	X							X						X		X
D.U17.	prowadzić u dorosłych i dzieci żywienie dojelitowe (przez zgiębnik i przetokę odżywczą) oraz żywienie pozajelitowe;	X	X	X							X						X		X

Projekt pn. „Dokształcenie procesu kształcenia praktycznego na kierunku Pielęgniarstwo PWSZ im. J.A. Komeńskiego w Lesznie przez wdrożenie programu rozwojowego podnoszącego kompetencje studentów z wykorzystaniem symulacji medycznej” w ramach Programu Operacyjnego Wiedza Edukacja Rozwój 2014 – 2020 współfinansowanego ze środków Europejskiego Funduszu Społecznego

D.U18.	rozpoznawać powikłania leczenia farmakologicznego, dietetycznego, rehabilitacyjnego i leczniczo-pielęgnacyjnego;	X	X	X	X	X	X	X	X	X	X	X	X	X
D.U19.	pielęgnować pacjenta z przetoką jelitową oraz rurką intubacyjną i tracheotomijną;		X			X					X			X
D.U20.	prowadzić rozmowę terapeutyczną;					X								X
D.U21.	prowadzić rehabilitację przyżożkową i aktywizację z wykorzystaniem elementów terapii zajęciowej;	X	X	X	X	X	X	X	X	X	X	X	X	X
D.U22.	przekazywać informacje członkom zespołu terapeutycznego o stanie zdrowia pacjenta;	X	X	X	X	X	X	X	X	X	X	X	X	X
D.U23.	asystować lekarzowi w trakcie badań diagnostycznych;	X*										X*		
D.U24.	oceniać poziom bólu, reakcję pacjenta na ból i jego nasilenie oraz stosować farmakologiczne i niefarmakologiczne postępowanie przeciwbólowe;	X	X	X	X	X	X	X	X	X	X	X	X	X
D.U25.	postępować zgodnie z procedurą z ciałem zmarłego pacjenta;													X

Projekt pn. „Doskonalenie procesu kształcenia praktycznego na kierunku Pielęgniarstwo PWSZ im. J.A. Komińskiego w Lesznie przez wdrożenie programu rozwojowego podnoszącego kompetencje studentów z wykorzystaniem symulacji medycznej” w ramach Programu Operacyjnego Wiedza Edukacja Rozwój 2014 – 2020 współfinansowanego ze środków Europejskiego Funduszu Społecznego

D.U26.	przygotowywać i podawać pacjentom leki różnymi drogami, samodzielnie lub na zlecenie lekarza;	X	X	X	X	X	X	X	X	X	X	X	X
D.U27.	udzielać pierwszej pomocy w stanach bezpośredniego zagrożenia życia;	X	X	X	X	X	X	X	X	X	X	X	X

X* - efekty uczenia się realizowane również oparcu o symulację niskiej i pośredniej wierności

Załącznik 4. Kompetencje społeczne możliwe do osiągnięcia metodami symulacji medycznej

KOMPETENCJE SPOŁECZNE student jest gotów do:		Podstawy pielęgniarstwa	Badania fizykalne	Podstawy ratownictwa medycznego	Pielęgniarstwa specjalistyczne
K1.	kierowania się dobrem pacjenta, poszanowania godności i autonomii osób powierzonych opiece, okazywania zrozumienia dla różnic światopoglądowych i kulturowych oraz empatii w relacji z pacjentem i jego rodziną;	X	X	X	X
K2.	przestrzegania praw pacjenta;	X	X	X	X
K3.	samodzielnego i rzetelnego wykonywania zawodu zgodnie z zasadami etyki, w tym przestrzegania wartości i powinności moralnych w opiece nad pacjentem;	X	X	X	X
K4.	ponoszenia odpowiedzialności za wykonywane czynności zawodowe;	X	X	X	X
K5.	zasięgnięcia opinii ekspertów w przypadku trudności z samodzielnym rozwiązaniem problemu;	X	X	X	X
K6.	przewidywania i uwzględniania czynników wpływających na reakcje własne i pacjenta;	X	X	X	X
K7.	dostrzegania i rozpoznawania własnych ograniczeń w zakresie wiedzy, umiejętności i kompetencji społecznych oraz dokonywania samooceny deficytów i potrzeb edukacyjnych;	X	X	X	X

